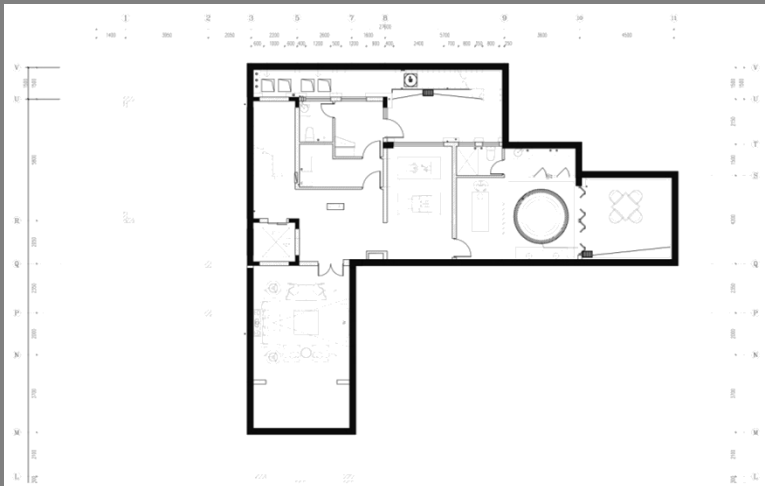


中  
信  
紫  
苑  
汤  
泉  
茶  
馆

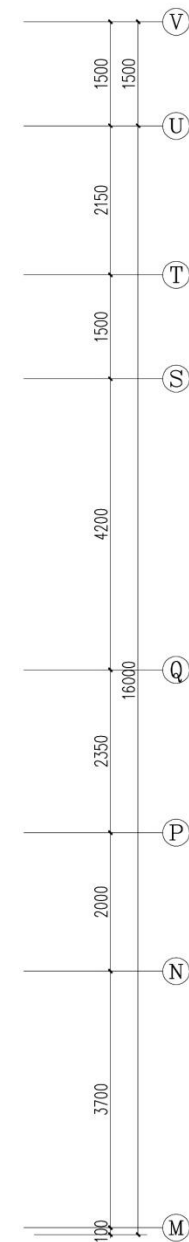




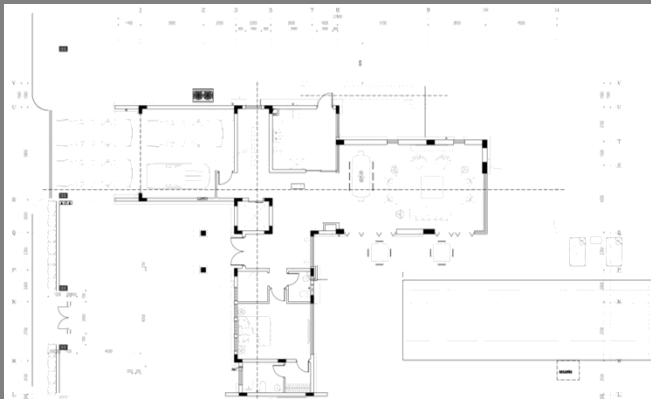
负一层原始平面



负一层平面布置图



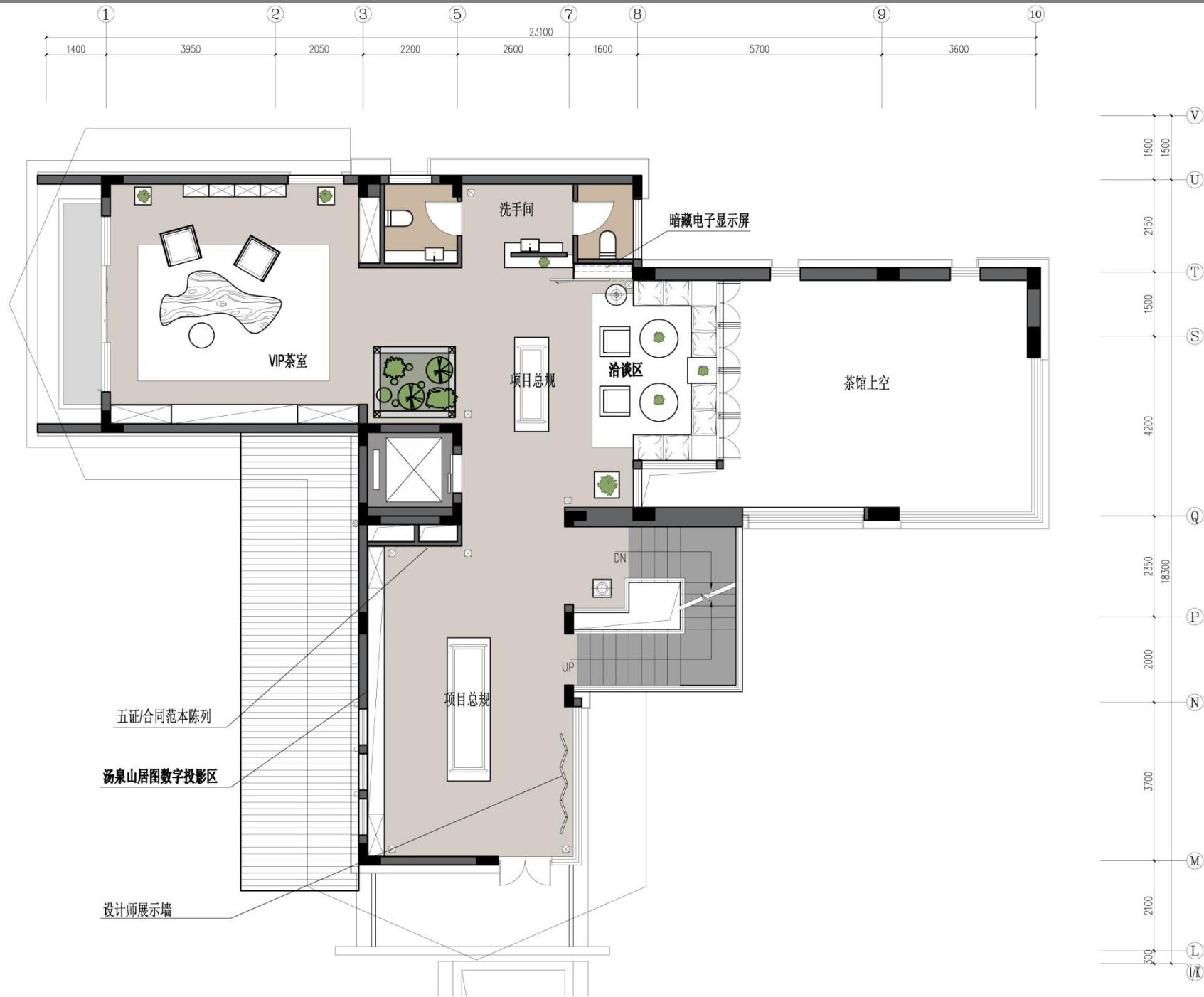
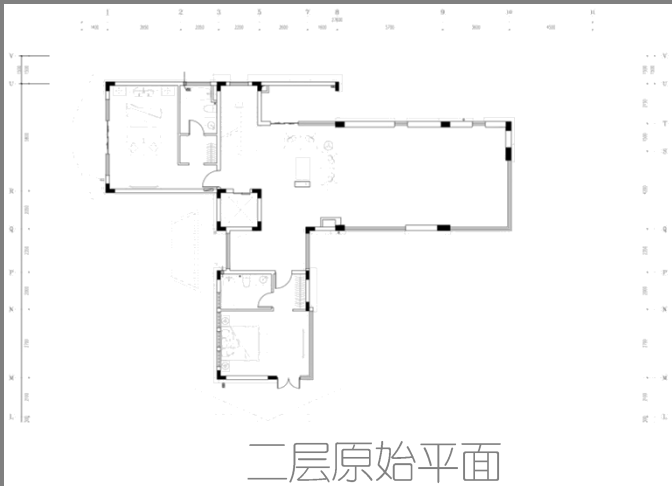


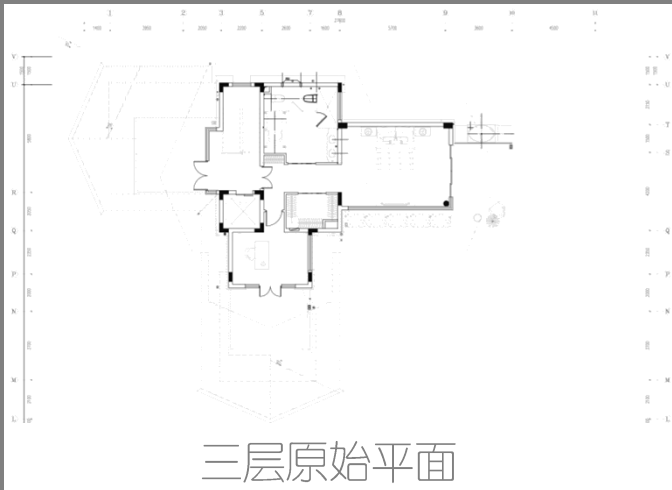


一层原始平面

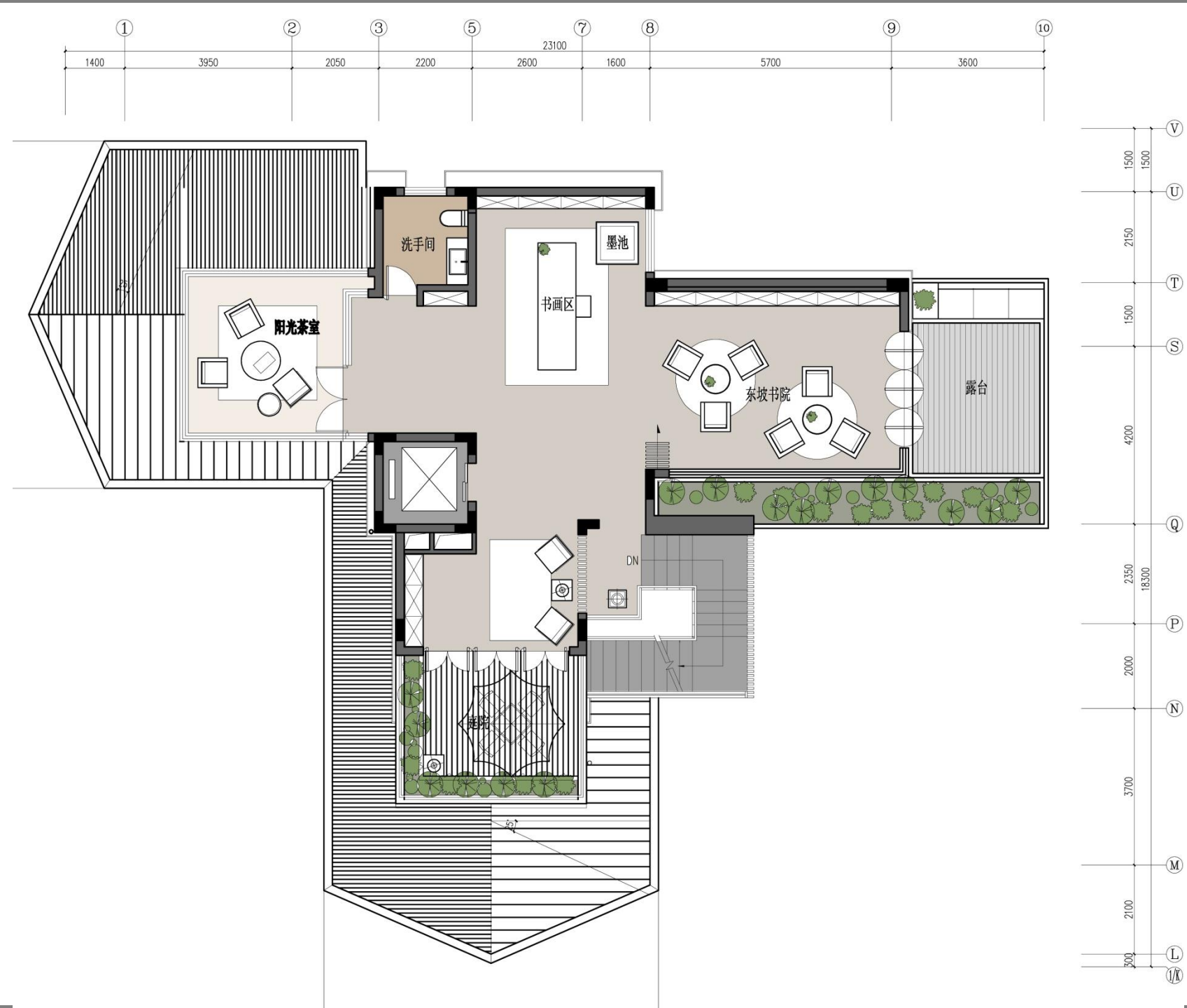


一层平面布置图





三层平面布置图











禅是东方古老文化理论精髓之一，茶亦是中国传统文化的重要组成部分，品茶悟禅自古有之。设计师以禅的风韵来诠释室内设计，不求华丽，旨在体现人与自然的沟通，为现代人营造一片灵魂的栖息之地。茶馆内以素色为主调，粗糙的青石板与天然纹理的木地板厚实而流畅，仿佛划过满了时间的痕迹，为整个空间带来一种大气磅礴的气势。茶馆以一种独特的姿态诠释着中式之美。





本案设计师将现代气息揉合东方禅意，将空间演绎一个优雅的品茗空间，软装并以「茶」作为引子，凝聚整体空间感，同时也向前延伸了空间体验。茶室各个空间用木格隔成半通透的空间，坐在包间内品香茗，心静则自凉。纵横结合更加脉络清晰，其复合性与包容性，赋予空间的无限想象。呈现细致优雅的空间氛围及简洁宽敞的空间感。





一楼的一间茶室朝北方向全部以落地木窗代替墙面。屋外湖边的湖泊似乎成了茶室的一部分，俨然是一幅超大的立体水墨画。是人在品茶的同时可以直面窗外的湖光天色。





苏东坡曾云：“宁可食无肉，不可居无竹。”竹子常被赋予潇洒、高节、虚心的文化内涵，使观赏者通过观物而引申到意境，从而塑造一个清幽宁静的空间。设计师将一楼东西两间茶室墙面打空，与外墙之间种上竹子，形成一幅天然的水墨竹枝图，浑然天成。





二楼展示厅  
设计师以「回  
归」、「内省」  
的出发点，选  
择宁静、朴实  
的人文禅风，  
厅内仅摆着一  
件根雕，整面  
六米的墙面上  
则是用来投影  
展示。





三楼书房设计功能性为主。在其装修中必须考虑安静、采光充足和有利于集中注意力。为达到这些效果，使用了色彩、照明、饰物等不同方式来营造。





抛弃一切矫饰，  
我们力求做到平  
淡致远，尊重古  
建筑的原有语言，  
只保留事物最基  
本的元素。用最  
少的元素，（如：  
樱桃木、榉木、  
藤、竹等）来表  
达我们对苏东坡  
的敬意，东坡有  
词云：“人间有  
味是清欢。”





我们给大家呈现的也许是苏轼当年最喜欢的一幅情境——素墙、黛柱、青地、白顶，在这种简逸的情境之中点缀着漏窗、竹帘、卧榻、古灯、幽兰、诗词、书法、绘画等等，尤其在所有装饰书画的设置上，我们煞费苦心，尽一切所能搜集苏轼以及和苏轼有关联的传世书法、绘画作品，使用最接近原作的印刷复制方法制作，陈刊于室内及室外墙面，让近千年的东坡文化流淌在时空和空间之中。在这里，我们也许能够体味出当年以苏轼为首的文人雅士风云际会的畅意人生画面。搭配上收集的东方茶瓷、器皿等，让整个空间与茶道精神合而为一的同时又展现空间的全部功能和意境。





我们追求的是表面的质感和肌理，不同质感和肌理的材质对比正如同不同形体体块的互相对话，为了暖和硬朗的材质，设计师在细节之处为用心，无论是走道上看似随意摆放的佛像、枯枝，还是那些做工精良的中式家具、置于展示柜内的精美瓷器与茶具，这些细微之处的累积都让空间显得更为饱满。茶馆整体的色调温润自然，犹如杯中琥珀色的茶汤，黄色继承了佛教的传统色彩，希望突出部分空间达到一种“禅”的意境。