

IHP國際衛生學程

International Health Program

醫學院國際學生和學者中心

International Center for Students and Scholars, School of Medicine

面 積

1230 m²(約372坪)

專案時間

設計:2019\06-08月 ; 工程: 2019\09-11月

個案簡介 前言

INTRODUCTION

01

INTRODUCTION



DESIGN
CONCEPT



02

DESIGN CONCEPT

設計理念 DAWN 曙光

DESIGN
PROPOSAL



03

DESIGN PROPOSAL

設計說明 基本資料 01
平面規劃 02
元素色彩 03
隔熱降噪 04
空間規劃 05
建材運用 06
外觀門面 07

PICTURE



04

PICTURE

- 08 洗手間
- 07 會議室
- 06 祈禱室
- 05 自習區
- 04 走廊道
- 03 交誼廳
- 02 門廳
- 01 外觀

空間照

前言 個案簡介

為深化醫學院國際化，擴大培育國際人才及延攬，擬規劃具人文氣息的現代化學習場域，營造生活化的共享空間，促進本籍及外籍師生互相交流融合，從學習及生活中培養國際觀及全球視野。

基地於國際衛生學程中心，其緊臨醫學院生及醫護人員臨床技能訓練的重要基地 - 書田外科中心，目前許多開發中國家對臨床技能學習有強大需求，因本案長期招收國際生，如能搭配國際交流中心，將能發揮更大綜效。



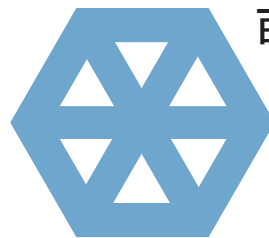
設計理念 DAWN曙光

傍山的基地-有著大自然豐富的多樣性，岩石、樹木、行雲、蟲鳴、鳥叫..，一如我們將創造的國際交流中心，本案將基地自然人文融入空間，並與初夏綻放的校花「藍花楹」譜成渾然天成之意境；讓醫學人文生活化，創造聆聽他人的聲音及交流互動場域，如人文薈萃 百花盛開，迎向曙光。



人文薈萃

以老子之「道法自然」，展現明亮、溫潤 致人文關懷，薈萃一堂。



百花盛開

多元機能、動靜轉換，致交流、分享 桴鼓相應。



迎向曙光

空間形塑一如清晨大地初現的亮光，呈現 光明、希望。

設計說明 基本資料 01

平面配置需求

- A. 交誼大廳、討論
B. 研究室、辦公室
C. 自學區、教室
D. 資料中心
E. 服務核、祈禱室
F. 討論室、40人教室
H. 國際衛生學程教學區
G. 書田外科訓練區廊道



機能需求-隔音工程是本次機能設計的重點。

現況拆除後瞭解造成上述的迫切規劃性，
圖01~03鋼構頂蓋、隔間未到頂-設備熱能蓄積，噪音源1。
圖04為鏤空鋁板條狀天花致聲音傳達-噪音源2。



設計說明 平面規劃 02

平面計畫

A 區為開放交誼區，並串聯**G**外科訓練區；並規劃白板、投影牆，除了教習研討亦可為講座利用場所。

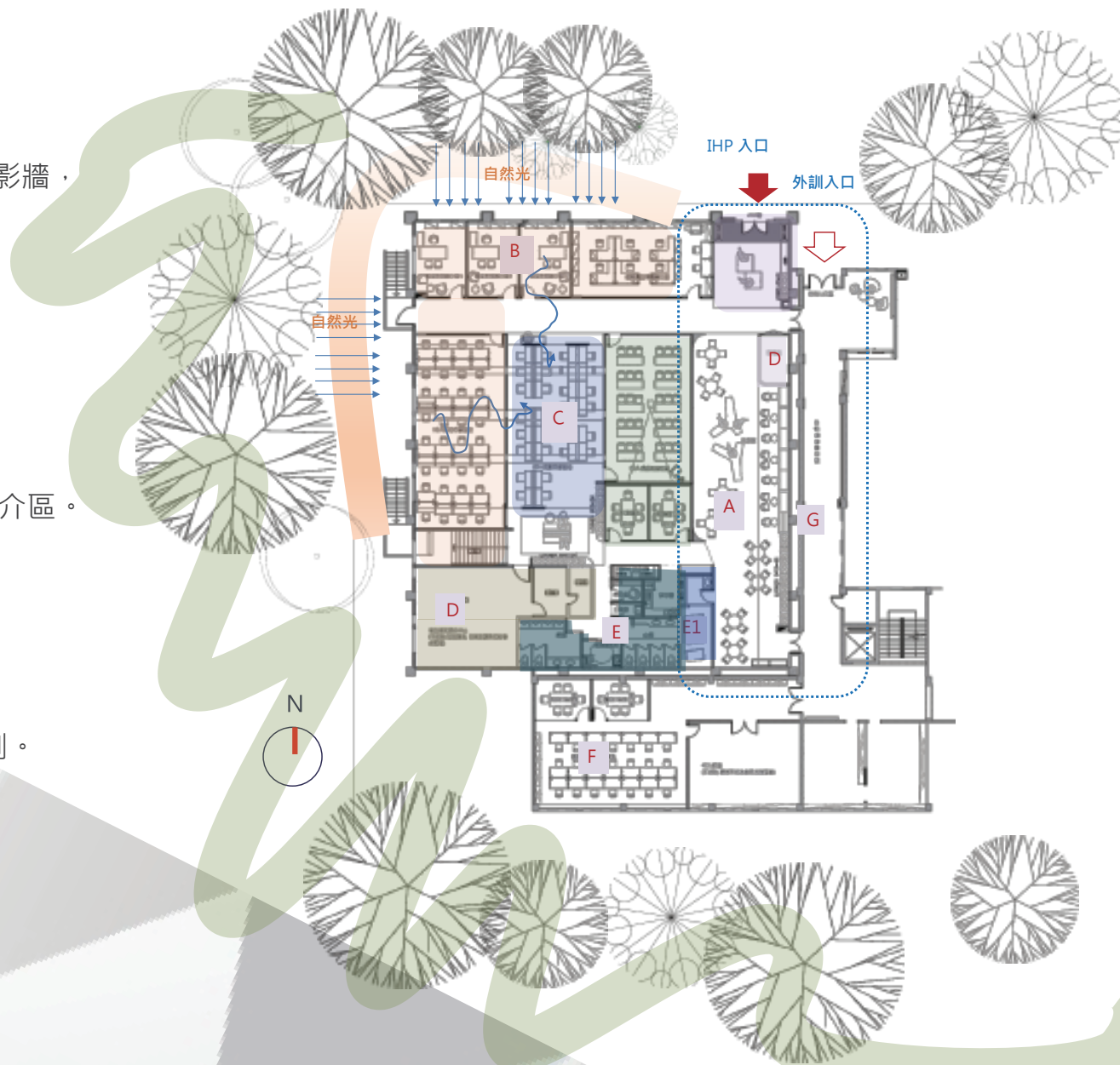
善用基地的地利，加諸考量節能，日光利用是第一考量，而日光又因樹木屏障而顯得溫和，

故將北側留給學程辦公室及教授空間 **B**，西側設置自習室，以清玻為主要隔間素材，達到光的延伸。

C 以半開放自習區作為自習教室與訓練教室間之緩衝調節中介區。

D 區為資料數據室、機房區。

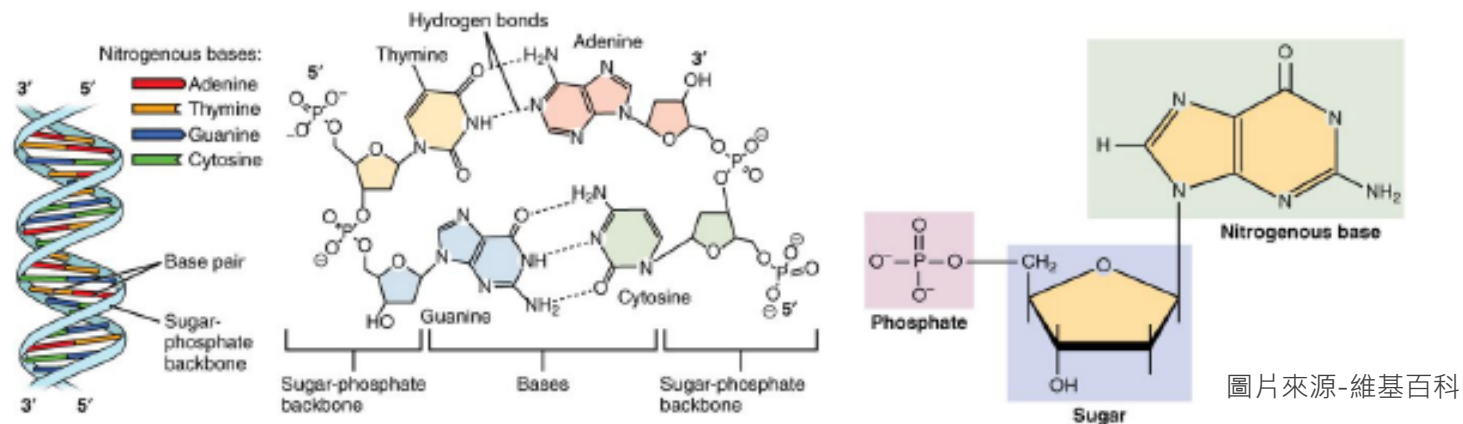
E 服務區-廁所、茶水、補集乳、儲物間及 **E1** 祈禱室的規劃。



設計說明 空間元素 03

空間元素

我們以人體DNA 分子結構的符號轉化，讓象徵醫學多邊幾何形進入空間，並產生聯結。



色彩計畫

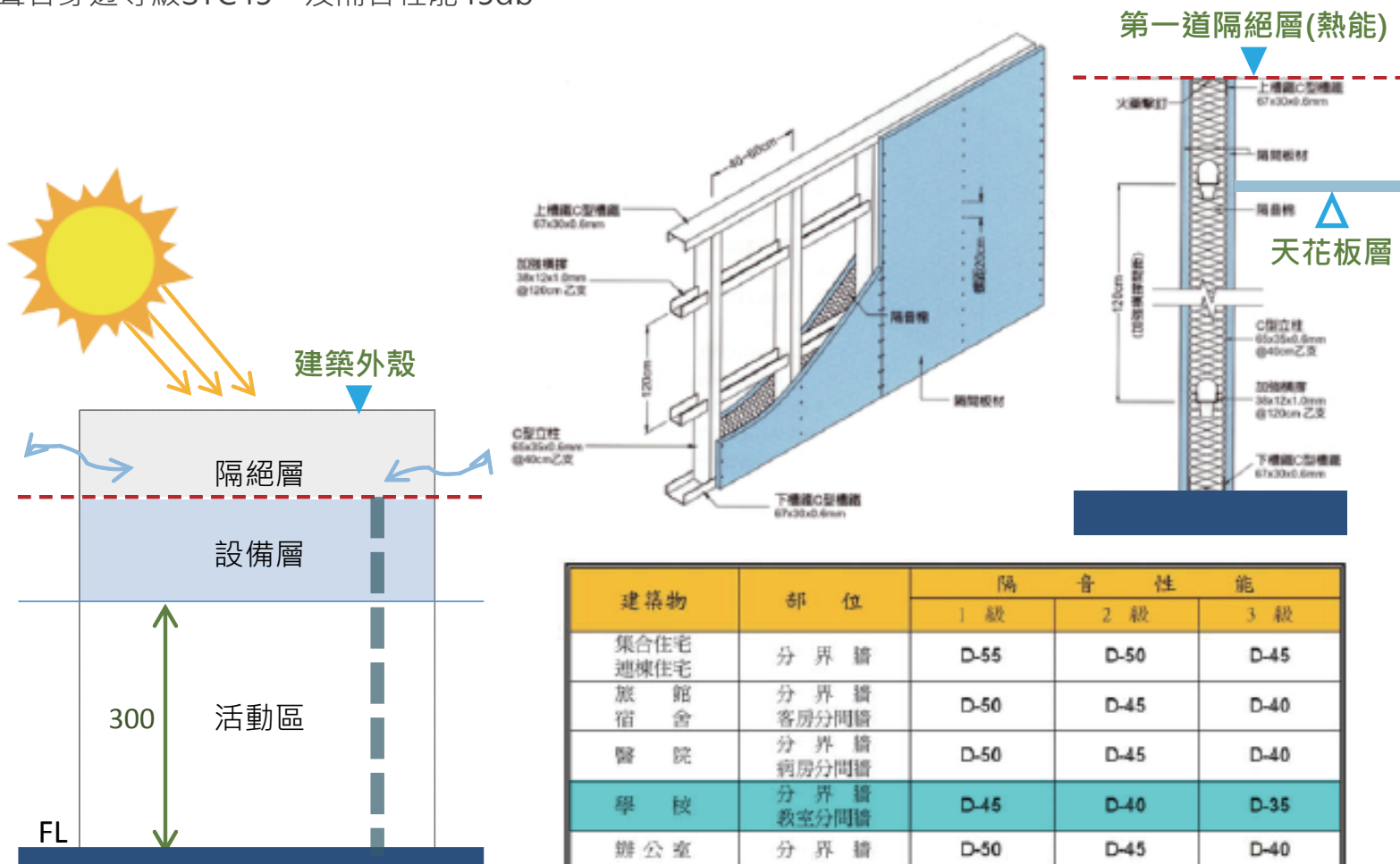
將醫學符號如同音符般跳躍於空間中，再加以醫學院的色調調出，以對比色呼應自然的氛圍。



設計說明 隔熱降噪 04

隔間、複層天花(Double ceiling)系統

隔熱、降噪以符合節能及滿足舒適效能，挑高之鋼架頂蓋我們提出了複層天花(Double ceiling)的計畫，並將隔間頂天立地，搭配門扇氣密條、下降壓條及吸音材，本案我們以達到舒適之聲音穿透等級STC45，及隔音性能45db。

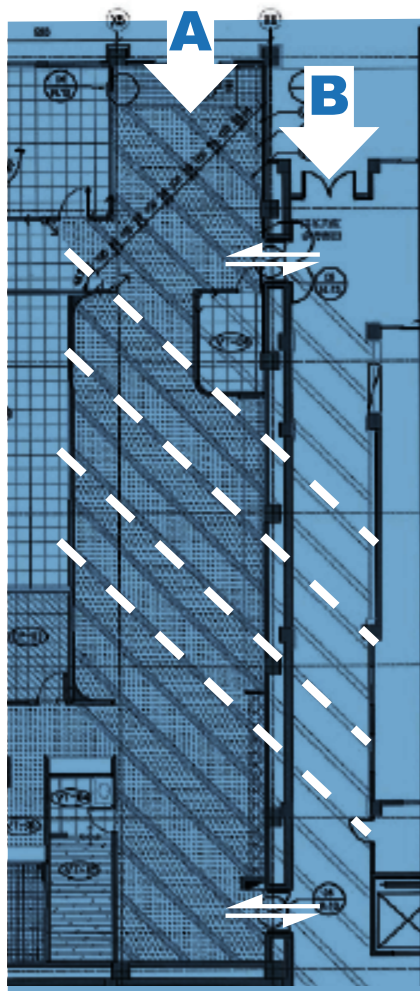


建築物	部位	隔 音 性 能		
		1 級	2 級	3 級
集合住宅 連棟住宅	分界牆	D-55	D-50	D-45
旅館 宿舍	客房分間牆	D-50	D-45	D-40
醫院	病房分間牆	D-50	D-45	D-40
學校	教室分間牆	D-45	D-40	D-35
辦公室	分界牆	D-50	D-45	D-40

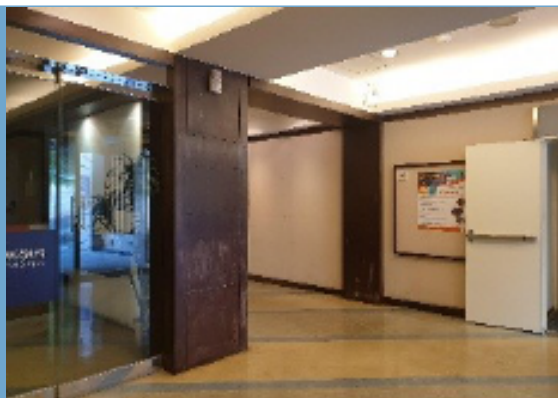
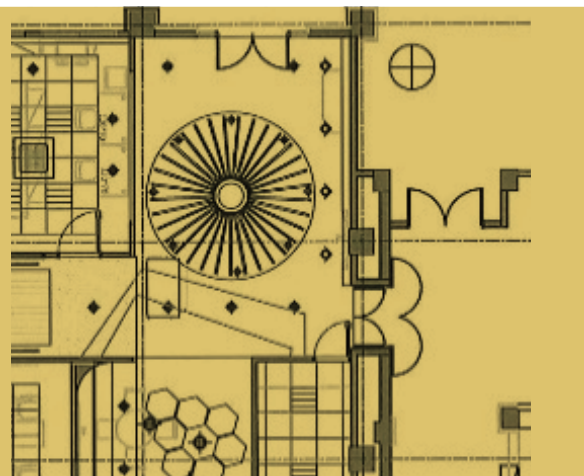
設計說明 空間規劃 05

門廳

此區是B棟進入A棟的樞紐，也是兩棟連結的區塊，設計將一併考量，以為空間延續。[生命週期延伸再利用](#)是本案設計考量的重點。
EX:門廳現有天花造型亦納入規劃評估。



天: 現況天花換色 再利用。



圖例\說明

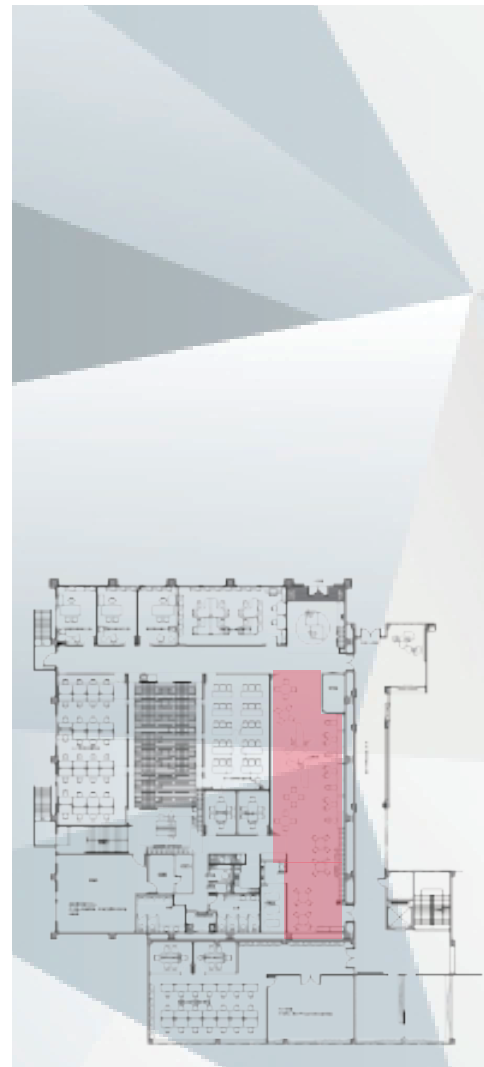
- A** 國際交流中心
- B** 外科訓練中心
- ↔ 串連AB出入口
- - 地坪方向性

地: 利用延伸B棟 地坪鋪貼方向性，串連兩棟。



交誼廳

天花創造視覺的延續性，並兼具動線引導的功能形塑一條日光大道，動態律動加之燈光的亮點，一如交流景象桴鼓相應般。



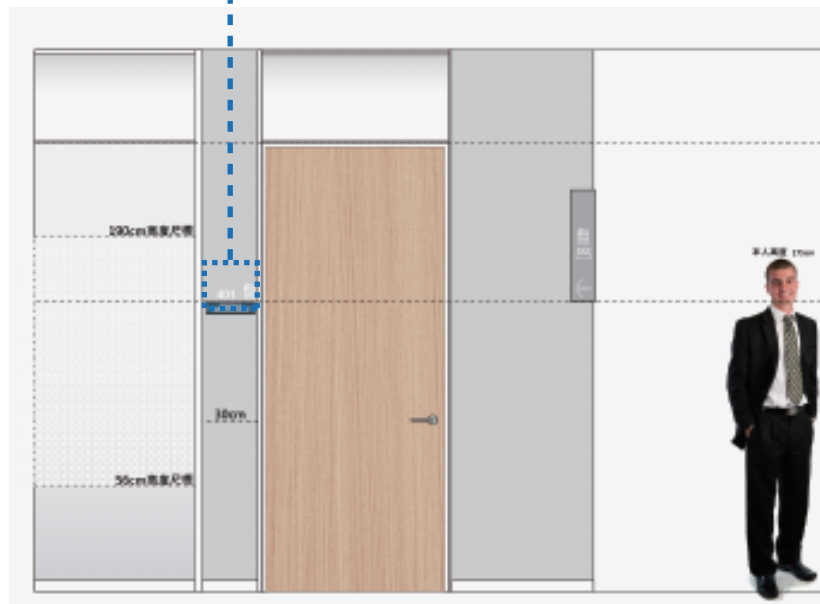
辦公室廊道

沿用既有的鋁天花板，並於其上加上環狀吊燈，讓空間的序列旖邐展開，實、虛的隔間使得節奏輕快，一轉身，就帶出開放之流動自習區，使身在其中，隨時有隱隱之對應趣味。

日光利用-玻璃窗串連光道，輔以霧膜，使光線傳遞利用，讓空間有了呼吸，產生律動，亦可維護教授辦公室之私密性。



地坪以色塊帶出開放自習區，並設置駐留等候席。



流動自習區

以深藍色鋪陳，明度降低，如夜空般，讓人不由自主降低音量；圓形天花與廊道的圓型吊燈成90度以暗喻流向，另環境光源內斂展現靜謐，並搭配重點照明桌燈；兩側實牆刻意以細長玻璃窗串連光道，輔以霧膜，地毯鋪陳，光線遞延，並作為固定自習室、視訊教室間之 中介緩衝區。

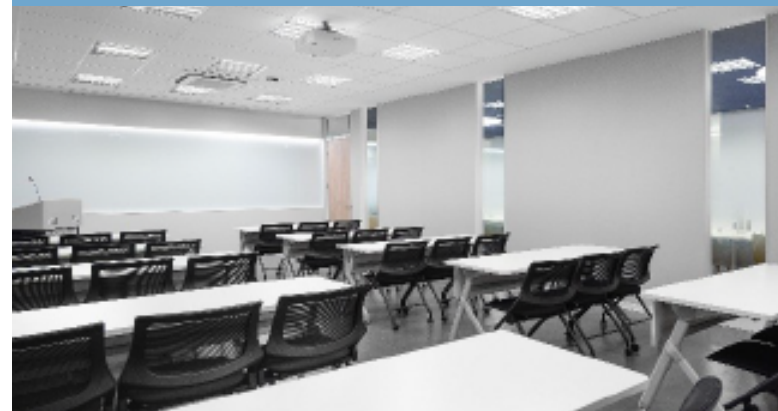
色塊框出流動自習區 **此區置物櫃設置 亦為空間轉換區。**



於流動自習區左右兩側分別設置 自習室、視訊教室。



自習室



視訊教室

討論室

創造屬於我們的人文風景~



服務區 廊道

廊道外區設置輕便販賣、飲水機及簡易料理台\回收區，於後方規劃需使用時間長、有氣味..等之機能茶水間；此區通道亦用色帶串連,引喻流向。



往交誼廳

前:整理\回收台; 後:祈禱室

茶水間

販賣機、飲水機區

廁所、補集乳、工具間

往自習區

祈禱室

白淨牆面設置 代表 穆汗默德及阿拉，讓虔誠的信徒在需要時可以得到慰藉。



廁所

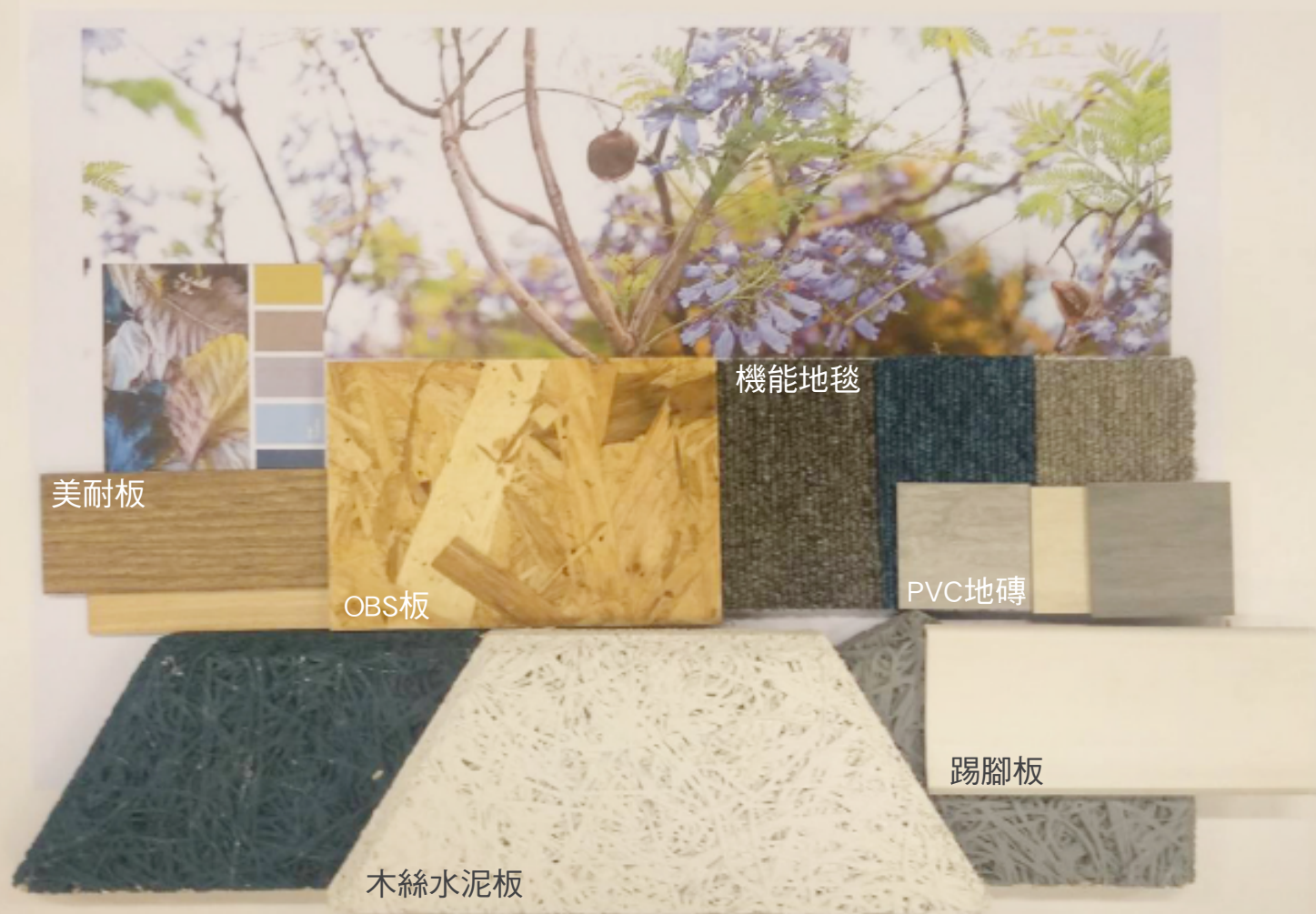
用淺顯易懂的圖型標示，配合簡潔明亮的空間，帶出舒適愉悅的氛圍，這是屬於大家的解放之地。



設計說明 建材運用 06

建材組合

板材類選用符合綠建材及吸音功能的木絲水泥板和甲醛釋放量極低的OBS板，搭配ICI的竹炭漆。營造一個健康室內環境(IEH)。



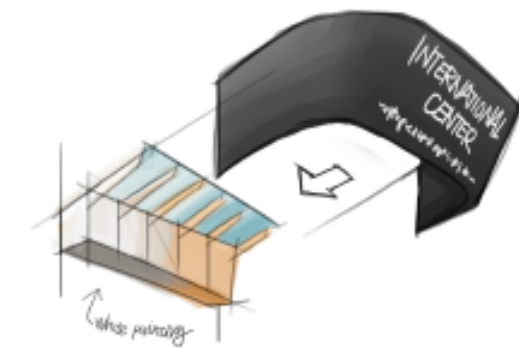
設計說明 外觀門面 07

入口形象

決定保留現有雨遮的情況下，使用組合式的設計手法，配合建築與合適的視覺角度所創造出的幾何招牌，包覆住現有雨遮。帶出更具現代感的國際中心門面。



初始設計時的概念手稿。



初始現況照



空間照 建築外觀 01





人文薈萃!!!

百花盛開!!!



空間照 廊 道 01



空間照 自習區 05

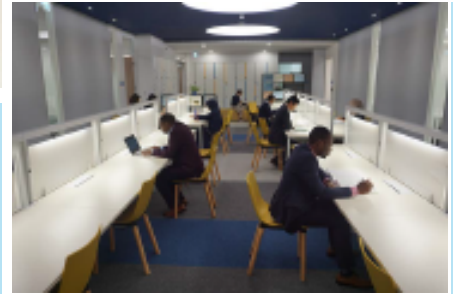


迎向曙光!!!

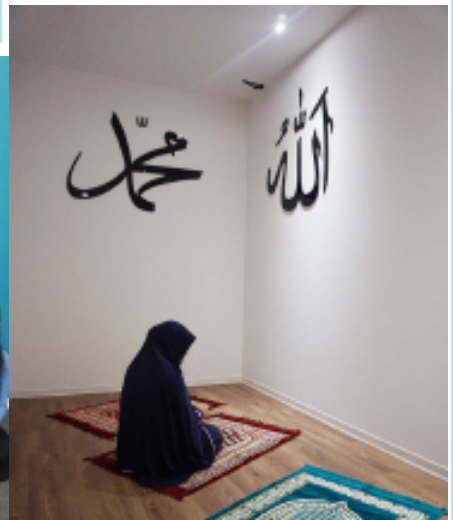


空間照 會議室 07





曙光





IHP-醫學院 國際交流中心

International Center for Students and Scholars, School of Medicine

面 積

1230 m²(約372坪)

專案時間

設計:2019\06~08月 ; 工程: 2019\09~11月



THANK YOU!!!

