



一段穿越時空的旅程

國立臺灣史前文化博物館 - 南科考古館

設計概述說明

國立臺灣史前文化博物館 – 南科考古館

開館日期 | 2019 / 10



整體簡介 |

國立臺灣史前文化博物館南科考古館位於南部科學工業園區管理局旁，佔地約2.44公頃，目的是保存、展示南科考古遺址出土的文物。為地下1層、地上4層的建築物，樓地板面積1萬9,000平方公尺。

國立臺灣史前文化博物館 南科館
NATIONAL MUSEUM OF PREHISTORY
NCKU TAIWAN SCIENCE PARK BRANCH

一段穿越時空的旅程

以第一廳(E區)作為常設展的開始，也是導論，讓觀眾宛如乘坐時光機，以逆時針的方向，從南科園區的現況逐步往前回溯，重現歷史痕跡與史前概況；透過現代科技與古代技術的對照，讓觀眾認識園區的發展軌跡。

目標觀眾 |

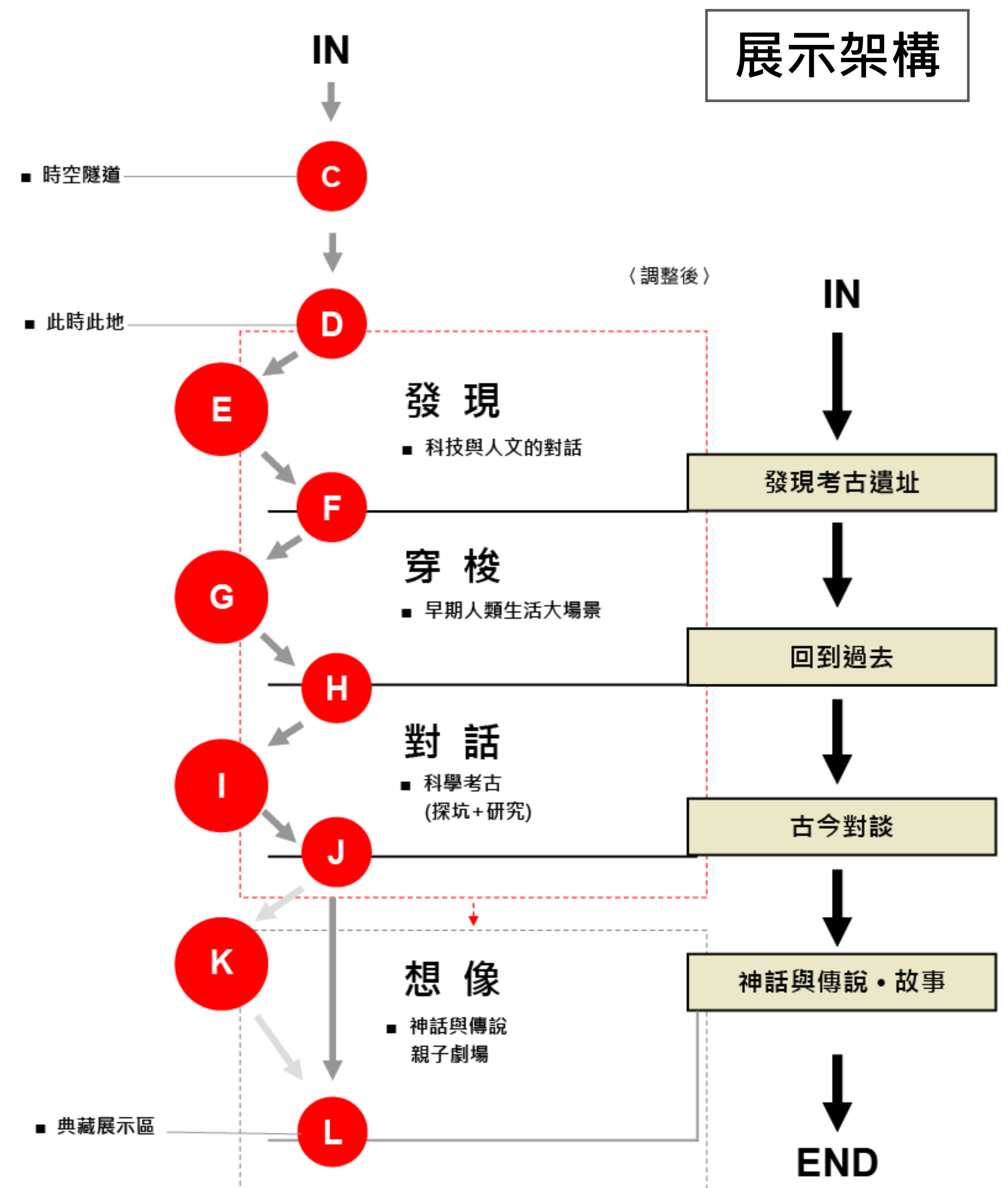
本館位於台南科學園區內，主要目標觀眾以國中小學生(尤其是鄰近地區)為主，並以園區內各公司廠房員工與來賓為次要目標觀眾。

展示定位 |

以活潑的方式，強調情境氛圍營造，引發觀眾對考古工作及史前文化的興趣。

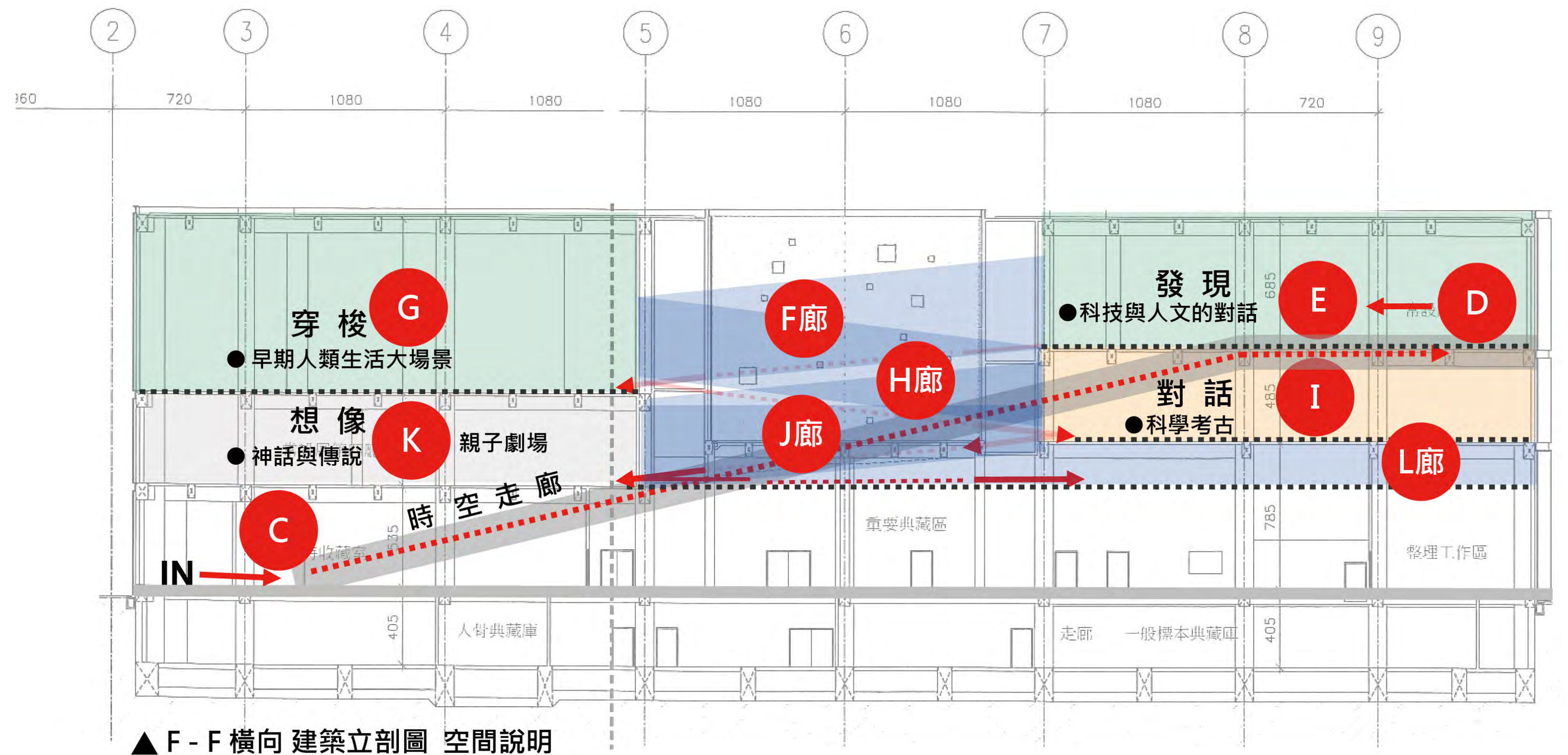
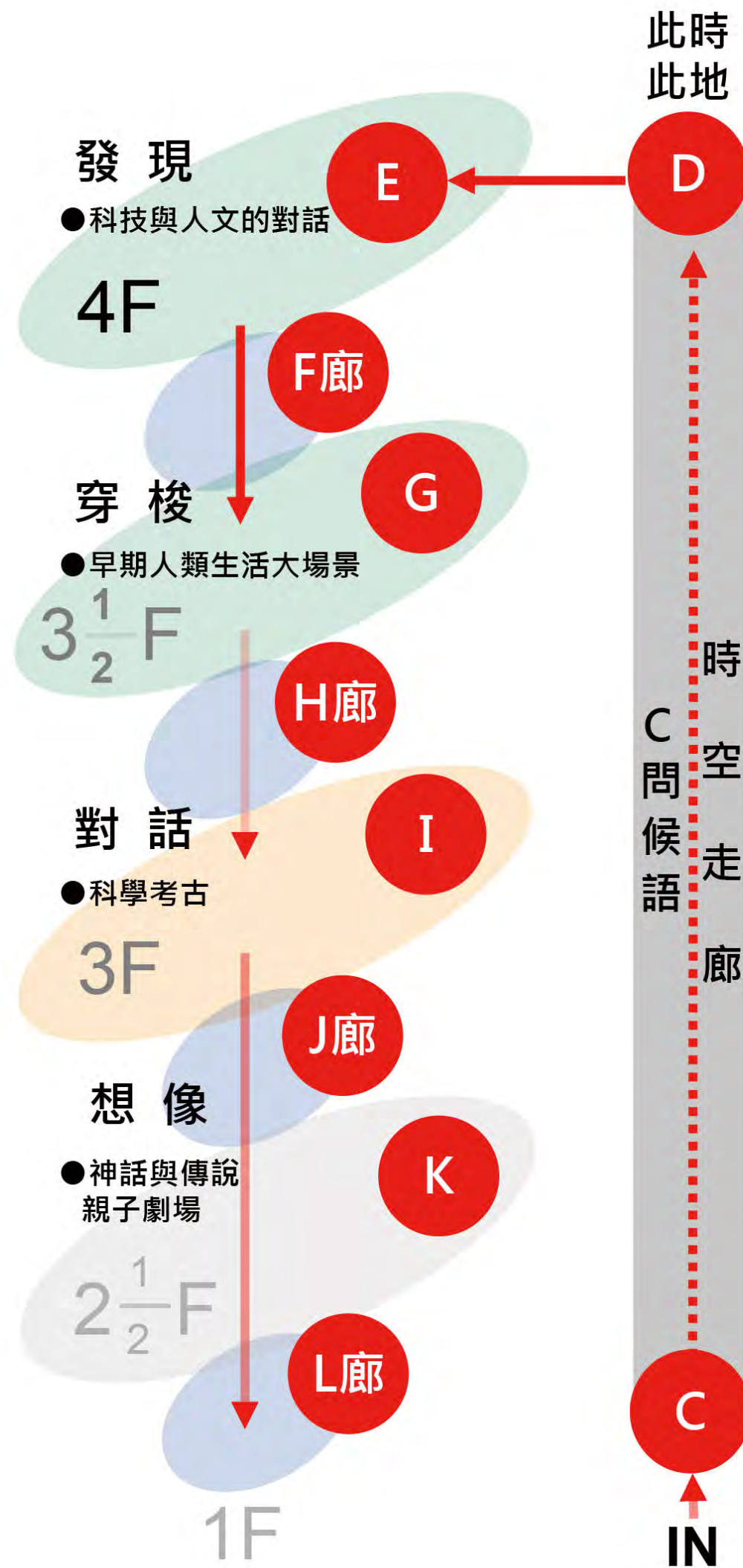
設計概念 |

依據展示架構為藍本，規劃相關主題；此外，在每個展廳都提供團體觀眾的解說空間，以因應以學生團體為主要目標的參觀方式。而在展示內容上，將以淺顯意賅的方式呈現，讓觀眾容易理解，並將更深入的內容，以擴充的方式讓有興趣的觀眾可以進一步了解。



一段穿越時空的旅程

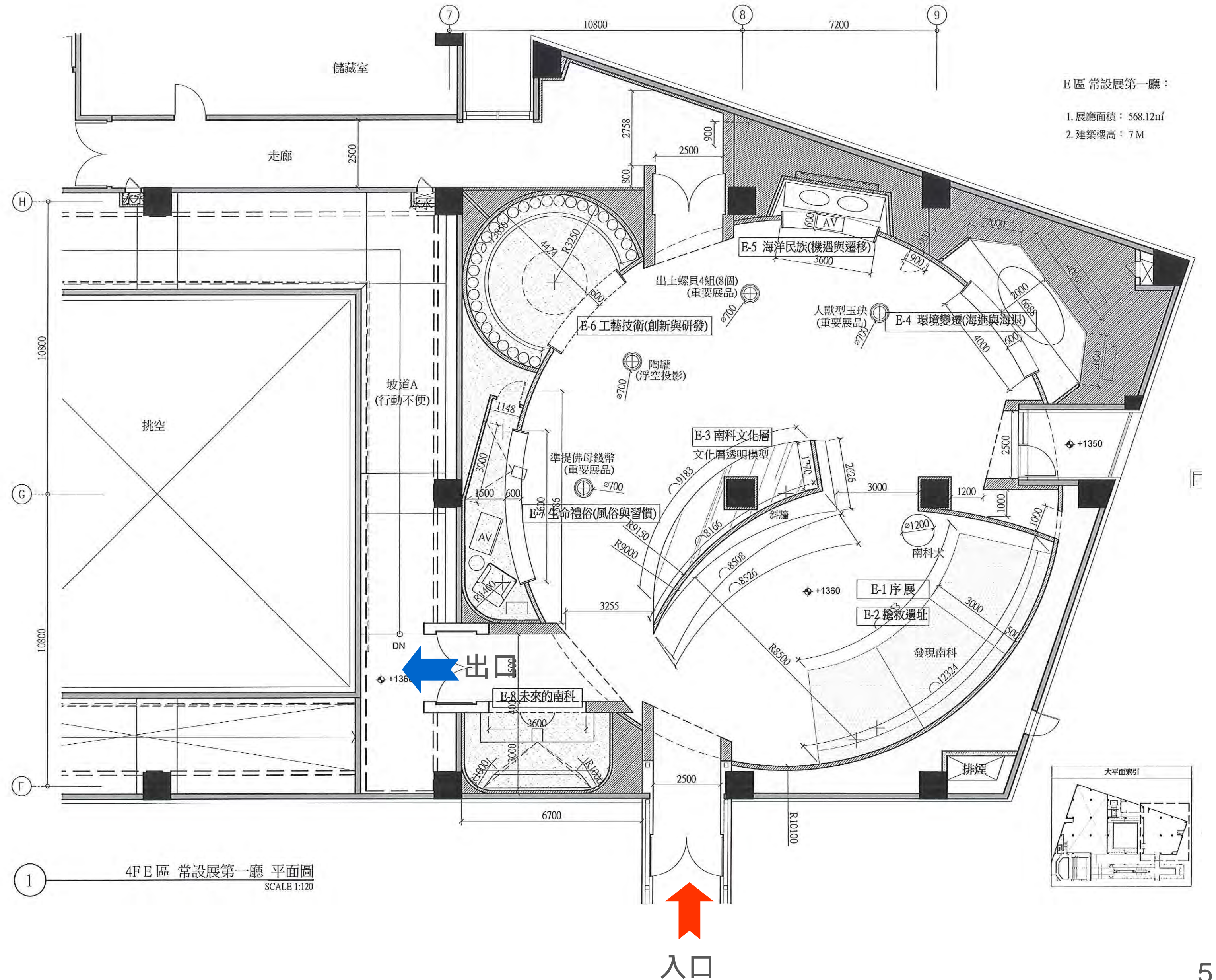
垂直動線空間對照說明



常設展第1廳 (E區)

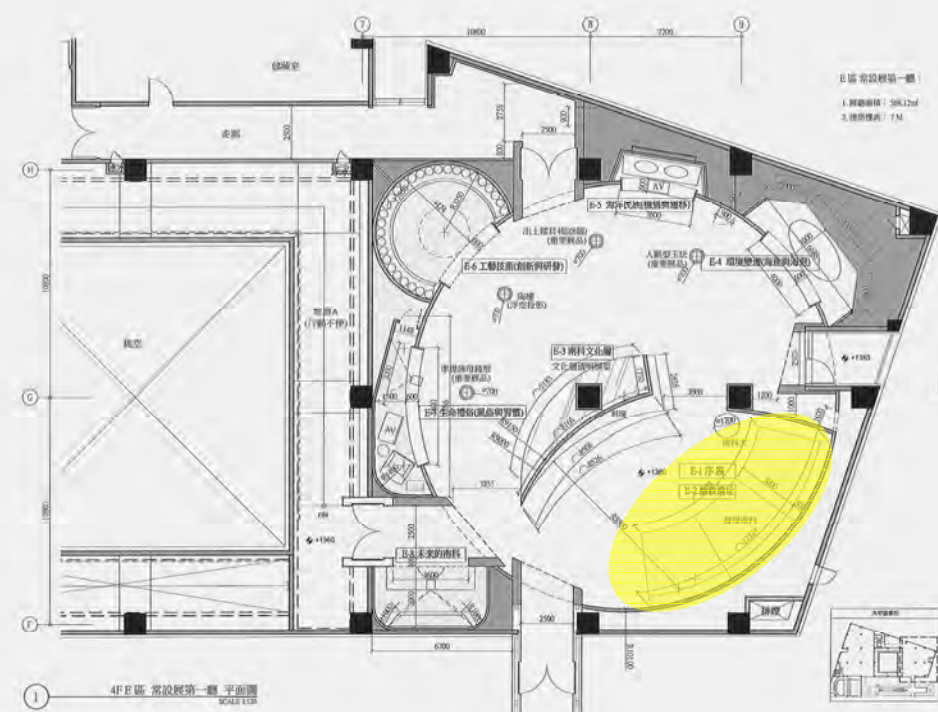
發現 — 科技與人文 的對話

本廳作為南科考古館的首站，敘述著南科遺址的淵源與沿革。室內環境營造未來高科技的氛圍，並由展館吉祥物—南科考古犬的帶領下，參觀者彷彿搭乘時光機，探索南科考古遺址的前世今生。入口大型投影動畫，將時間從現在的高科技產業園區向前回溯至史前時期，搭配出土文物，還原此地各時期史前文化的樣貌，不僅呈現人文生活的特徵，也帶出此地歷年來自然環境地貌變遷。



常設展第1廳 (E區)

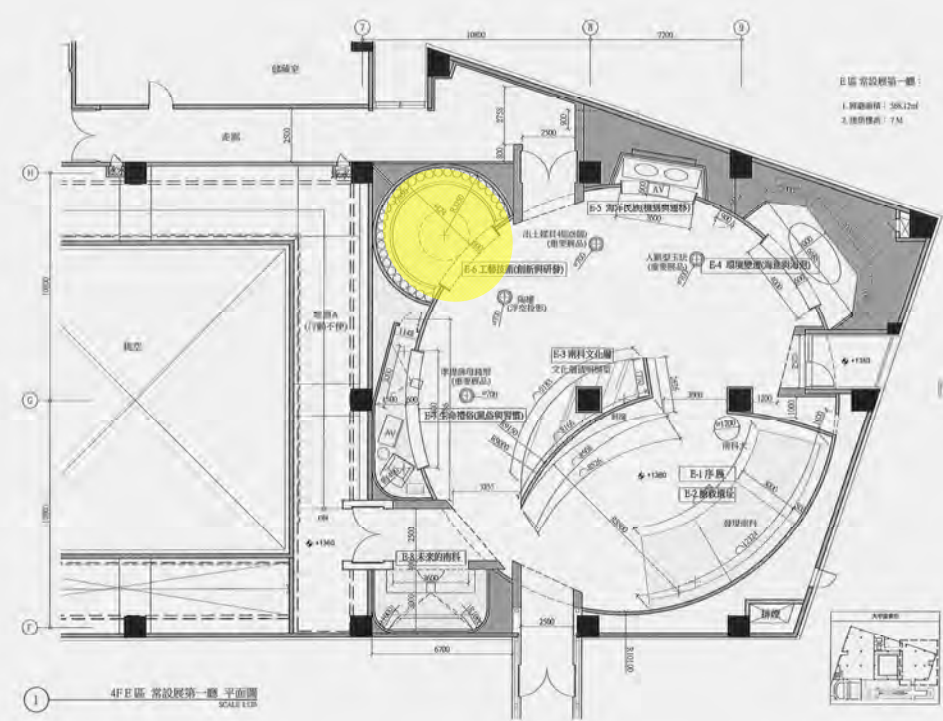
發現 – 科技與人文的對話



穿越南科5000年劇場

常設展第1廳 (E區)

發現 - 科技與人文的對話



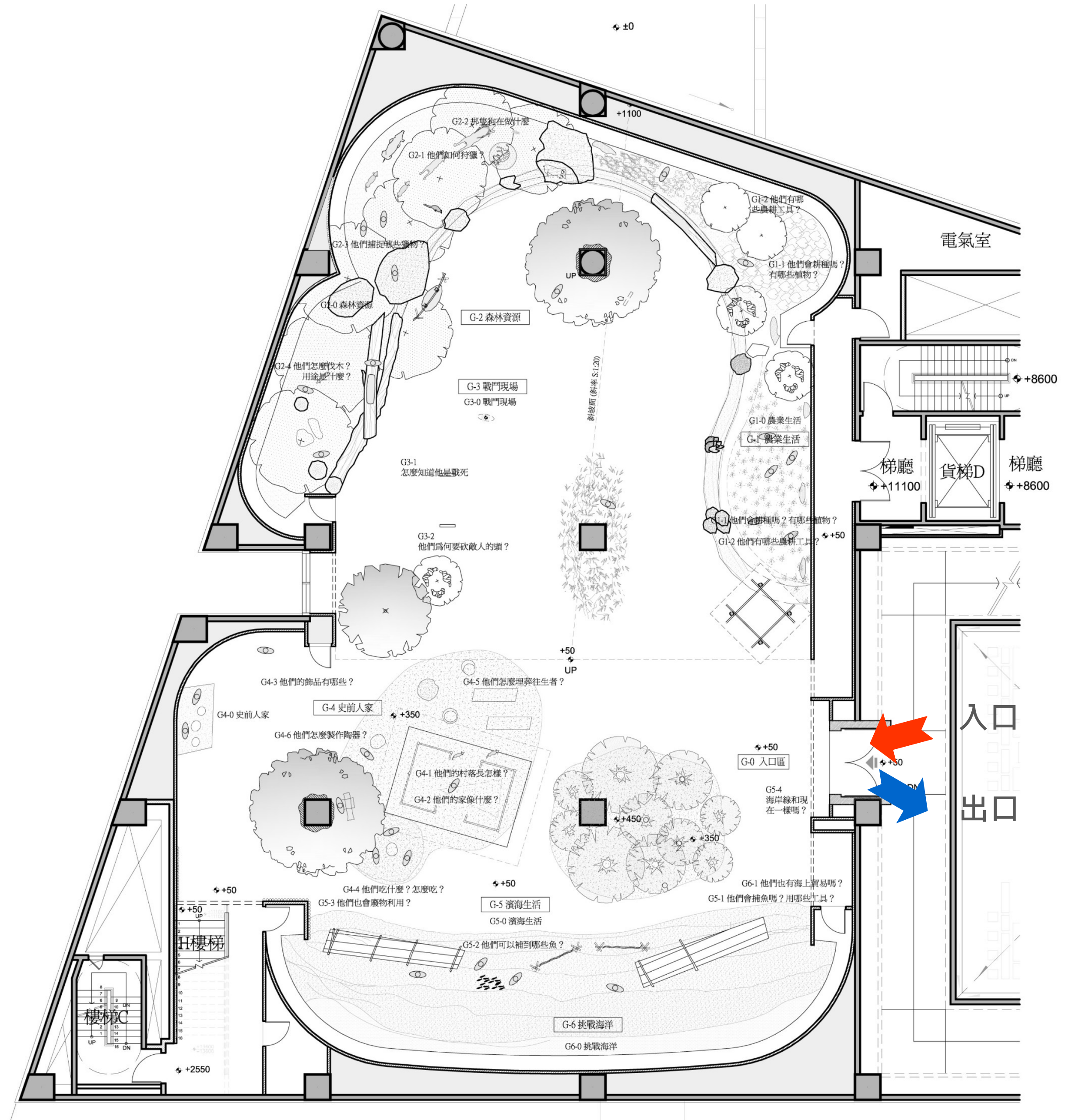
五個文化層的陶器比較分析展示

常設展第2廳 (G區)

穿梭 — 早期人類生活 大場景

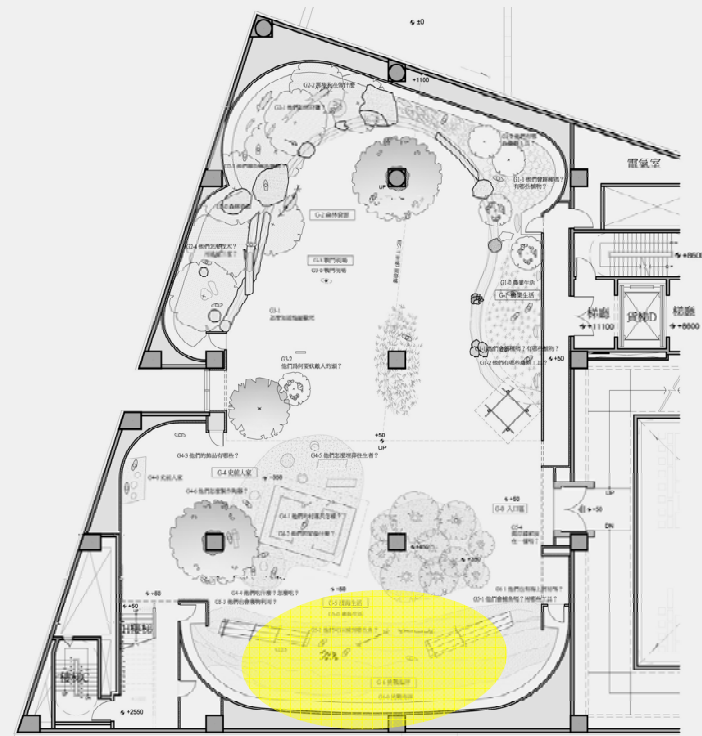
太空船進行時空跳躍，帶著參觀者來到了史前的南科場景。

本廳以農業、狩獵、戰鬥、居家、海洋的角度，根據考古研究成果所復原的史前生活意象，一窺南科先民的生存樣貌。走在展廳之中，不僅可看到不同面向的古代生活場景，巧妙的融合為一體，也可同時觀察老祖先們所遺留的各類別具意義、富有巧思的器物，在細節中體會先民們力求生存的意志。



常設展第2廳 (G區)

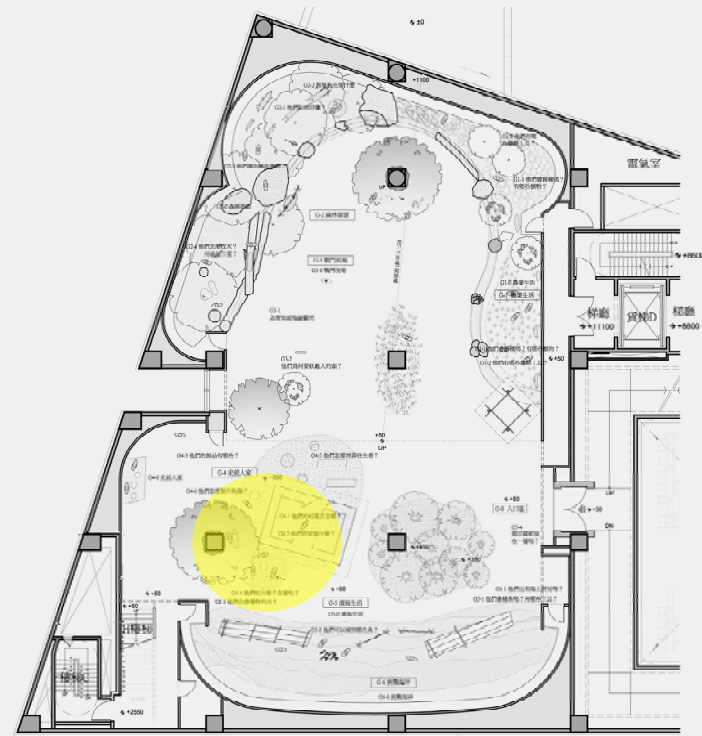
穿梭－早期人類生活大場景



濱海生活－南科早期濱海？

常設展第2廳 (G區)

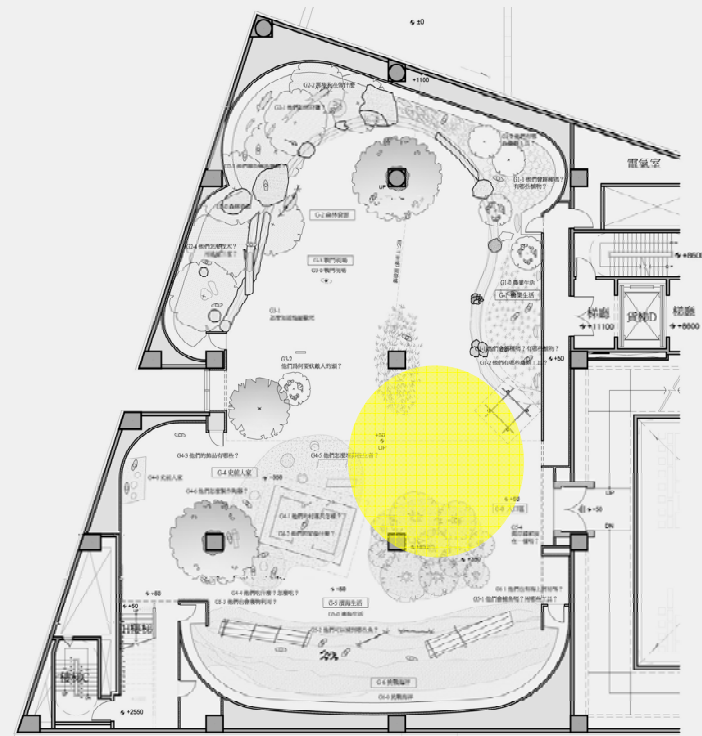
穿梭 – 早期人類生活大場景



史前人家 – 高腳屋周邊的生活

常設展第2廳 (G區)

穿梭 – 早期人類生活大場景



竹林、穀倉、狩獵生活場景

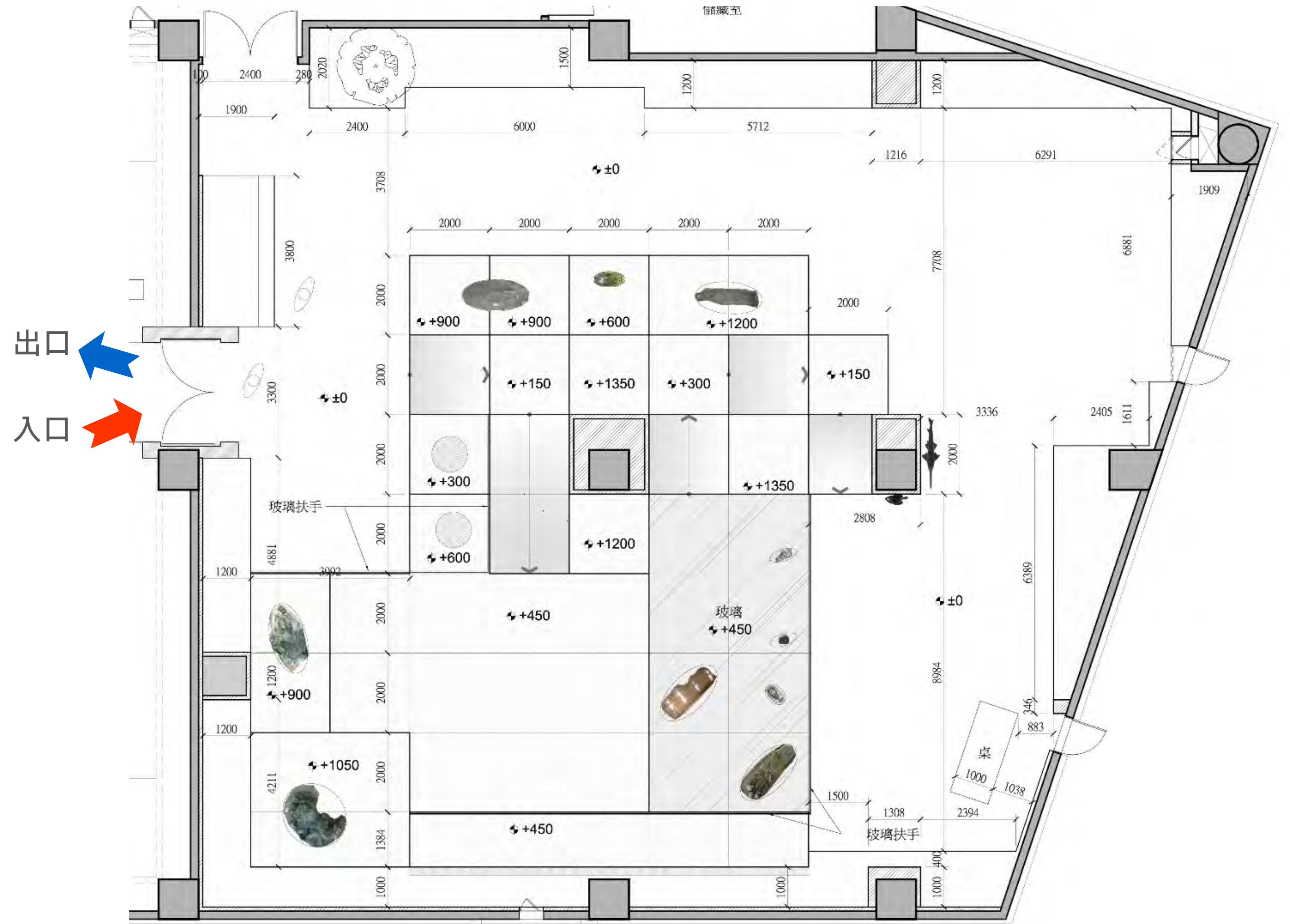
常設展第3廳 (I 區)

對話 — 科學考古

第一與第二展廳都是透過考古發掘出土的物件，回看曾在南科地區土地上居住的先人們。但考古學者們是如何從這一件件破碎又細小的史前遺留中，推敲出過去人類的生活文化呢？

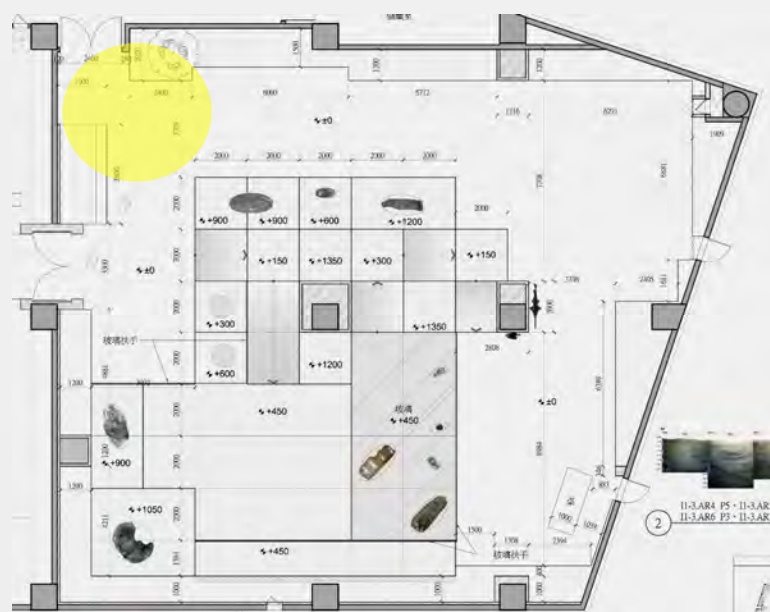
透過對自然沉積的土壤地層以及人為活動遺留的文化層的觀察，考古學者們得以建立遺址中的時間關係；透過對平面現象的紀錄描繪出遺址中的空間關係；對遺址中出土的動、植物遺留的分析則提供當時自然環境的資訊；對陶器、石器、金屬器、玻璃器等器物的檢驗結果反映出先民們的工藝技術與貿易網絡，而對墓葬人骨的研究則揭示先民們的體質、飲食、疾病、風俗習慣等等訊息。

倚賴現代科學分析技術，針對發掘出土的物件所進行的研究是考古學與歷史學的主要差異之一，在第三展廳中將會實際從考古發掘現場取回的界牆、現象標本、動物骨骼與植物種子、人骨面貌復原模型等來一一介紹這些研究工作所應用的技術以及其研究成果。



常設展第3廳 (I 區)

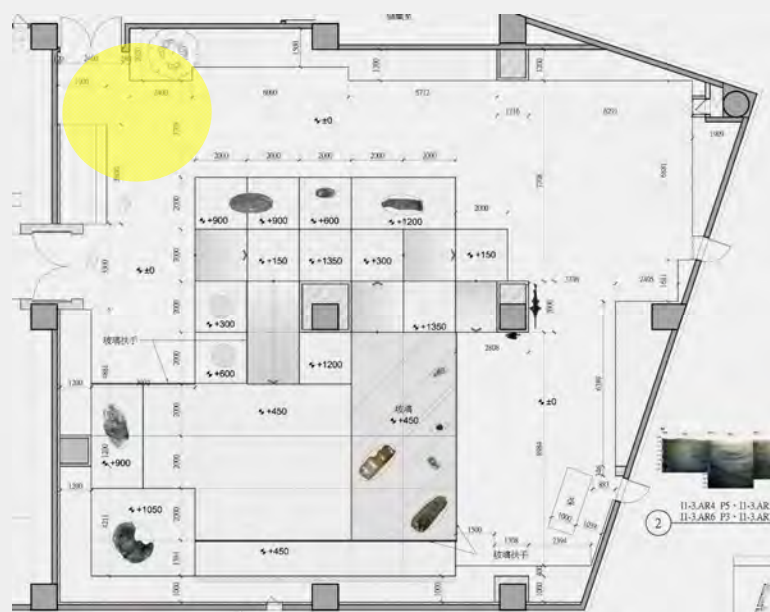
對話 - 科學考古



在遺址奔跑的梅花鹿情境模型

常設展第3廳 (I 區)

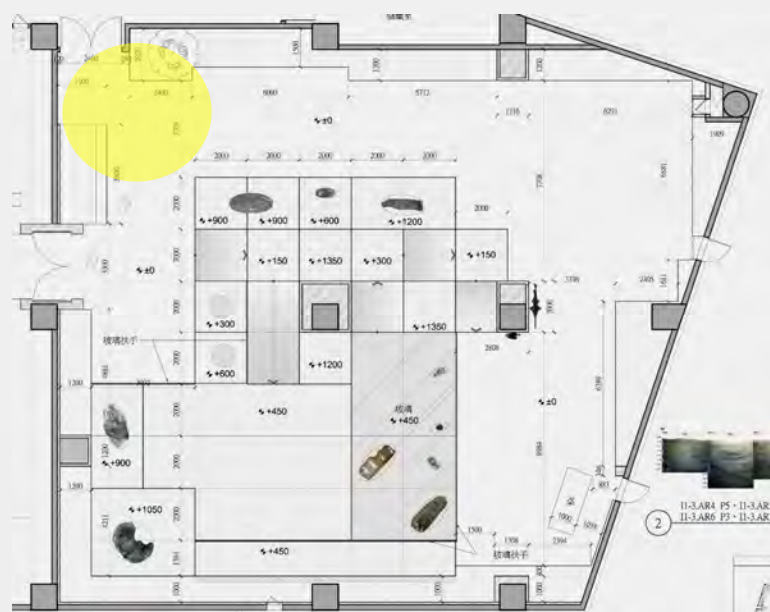
對話 - 科學考古



中寮漢人豎井復原

常設展第3廳 (I 區)

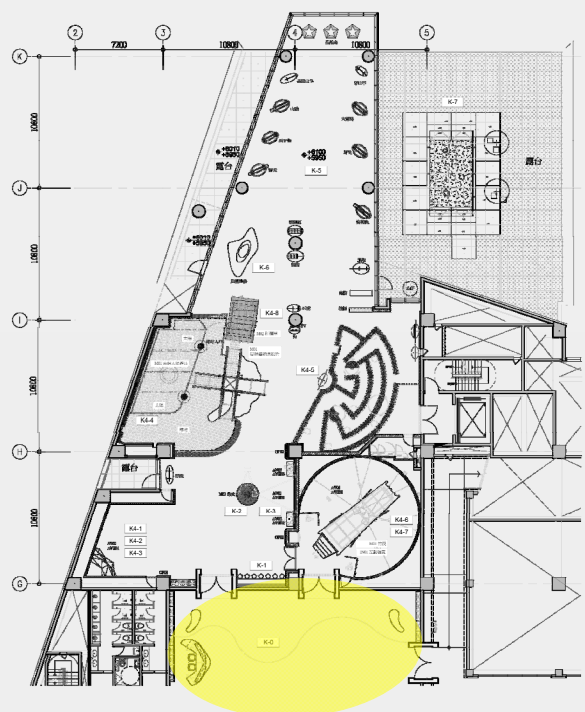
對話 - 科學考古



考古發掘人骨遺跡複製場景

常設展第4廳 (K區)

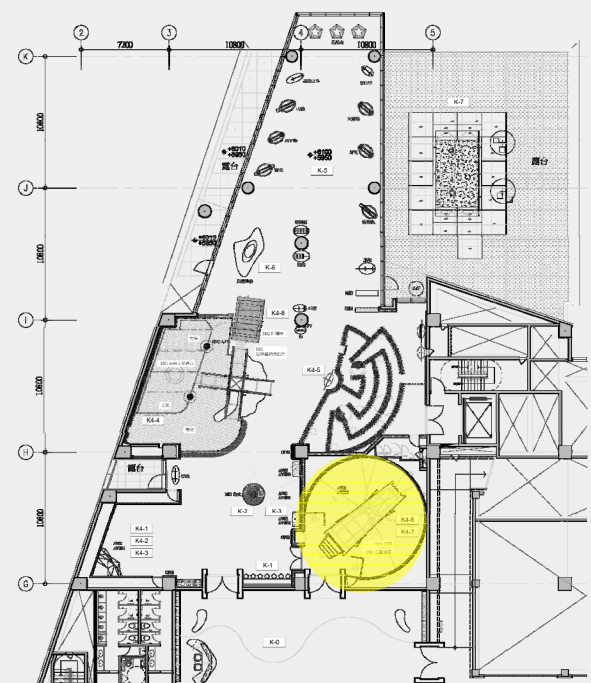
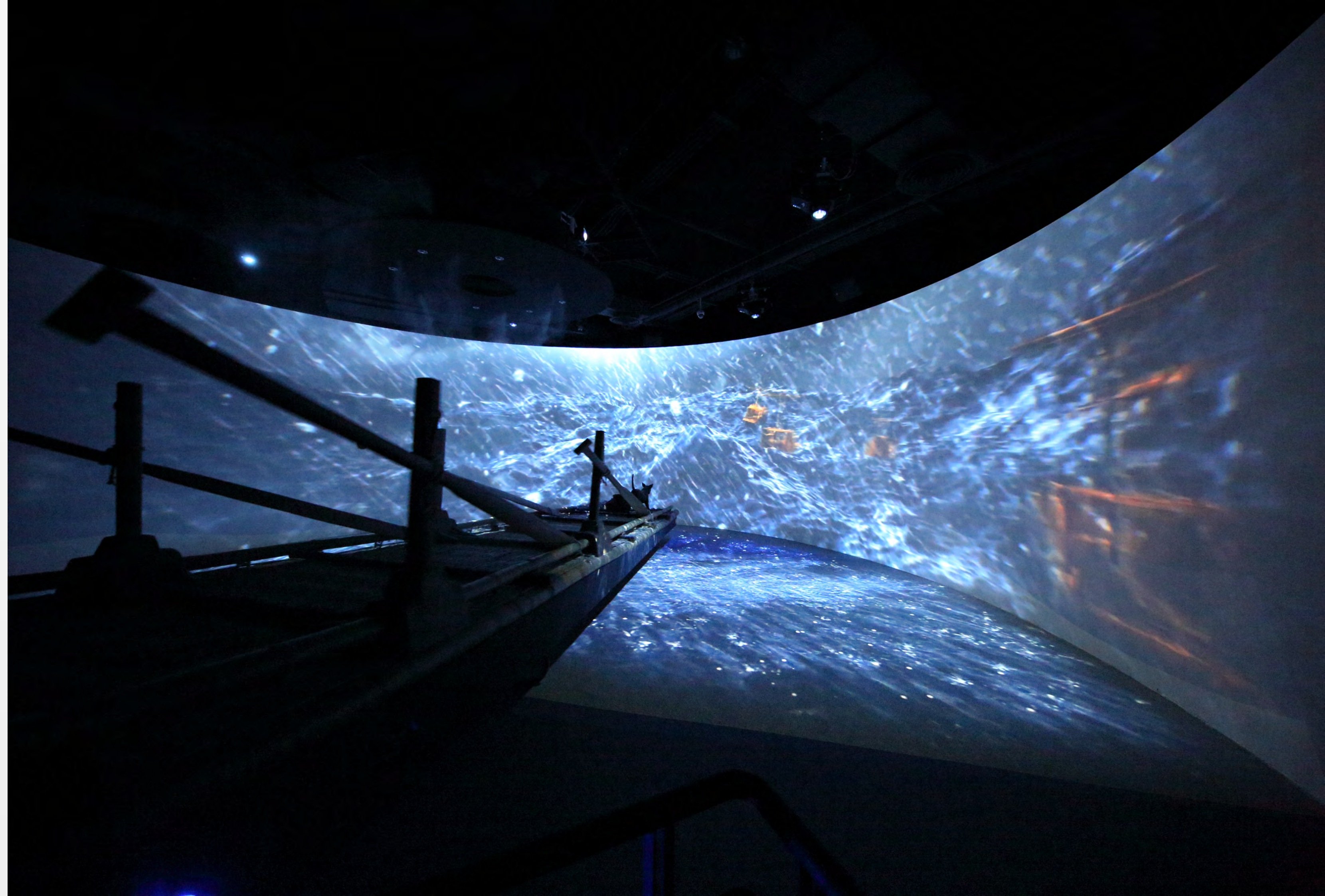
想像 - 考古狂想 (兒童廳)



考古神話想像之樹 (入口大廳主題意象)

常設展第4廳 (K區)

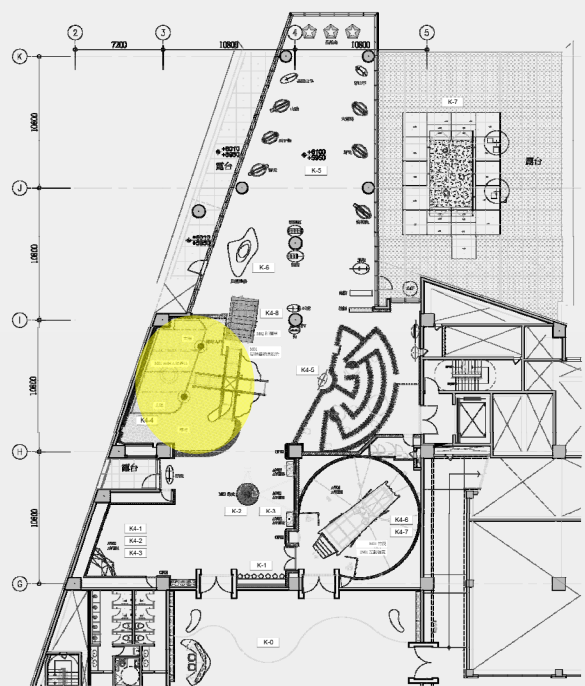
想像 – 考古狂想 (兒童廳)



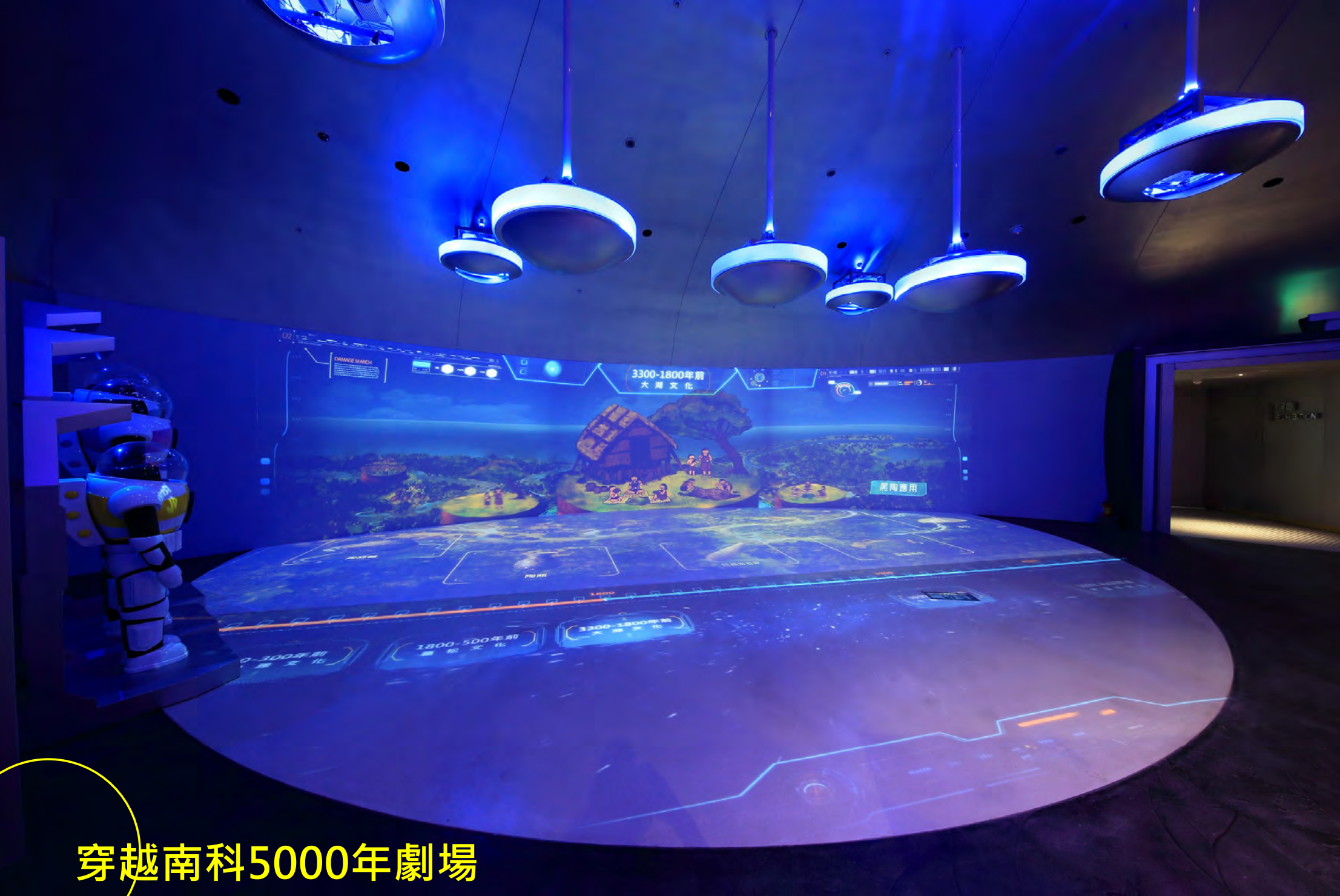
「海洋劇場」 觀眾體驗南島語族乘著竹筏、乘風破浪航向新世界

常設展第4廳 (K區)

想像 - 考古狂想 (兒童廳)



神話故事「太陽與樹精靈」 (史前意境的遊具與球池)



穿越南科5000年劇場

5個文化期的分層模型



機能課題 |

臺南科學工業園區於1995年擇定於現址開發之後，發現此區域可能蘊藏大量考古文物，南科籌備處委託中研院史語所，組成了「南科考古隊」，對此地進行遺址的調查挖掘與搶救工作，其後陸續發現68處遺址，時序跨越5000年，從新石器時代至清朝，六個文化分期（大坌坑文化、牛稠子文化、大湖文化、蔦松文化、西拉雅文化、明清漢人文化），其涵蓋規模之大、時序之長、文化之多元，皆是全台首見。而如何完整重現「台灣唯一

六個文化存在同一場域被發現」的特色，成為本館重要課題。

除了對考古科學如實呈現，在設計表現手法上，對「時間感」的掌控，是為一大特點。隨著參觀腳步，環境從充滿未來科技感的時空艙、著太空服的考古犬、觀賞穿越時空劇場、回溯原始叢林探險、探訪史前人聚落、再回到現代考古發掘現場、調查實驗室的氛圍，處處暗示觀眾此地「時間」發生的變化，身歷其境，滄海亦成桑田。



原始狩獵場景

設計特殊價值

南科考古館為臺灣首座位於科學園區中之考古專業博物館，依照時間序列展出兩百多件南科地區6大考古文化11個子期相的代表性珍貴古物，呈現此地自新石器時代以來5000多年歷史淵源，表彰了南科遺址群在臺灣考古研究中的重要性與獨特性。

展廳中，不但展出如薄如紙張的貝刀、光可鑑人的巴圖形石斧、模樣質樸有趣的人面陶偶、雕工精緻的鹿角刀柄與骨骰等各種珍貴文物。並藉由設計手法的呈現，讓史前文化不再只是書本上的文句、冰冷的標本，而是可近距離體會、感受的過往生命歷程。

每一次的遺址搶救發掘都涉及南科地區的地貌變化，也是許多機關與工作人員費盡心力、揮汗如雨的成果，這20餘年來數十次的考古工作，過程縮影亦將於展廳中呈現給大眾。

謝謝指教！