

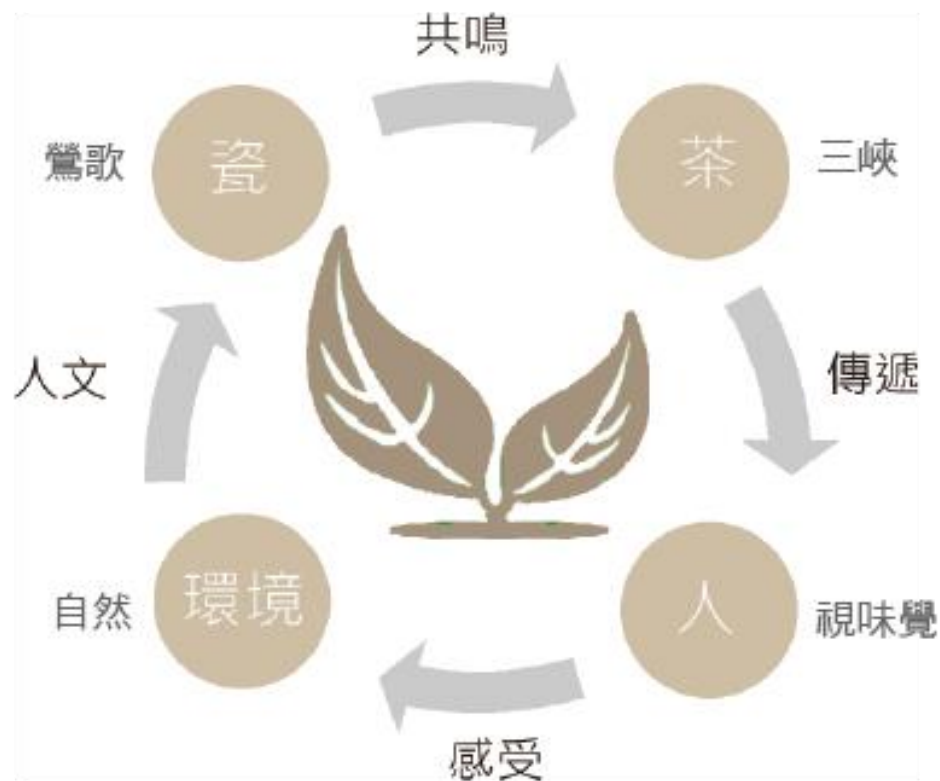
# 茶制

品茶藝文空間設計

春日訪山人 唐 戴叔倫  
遠訪山中客，分泉漫煮茶。  
相攜林下坐，共惜鬢邊華。  
歸路逢殘雨，沿溪見落暉。  
侯門童子問，遊樂到誰家。



## 動機與目的



### 緣起

繁忙的都市中，逐漸迷思生活與方向，茶的寧靜往往是人心玲極佳的避難所，是解憂遠離塵囂的地方，讓喝茶的人尋找屬於自己的歸屬感。

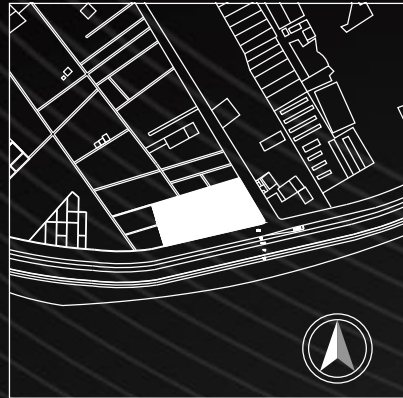
### 動機

鶯歌雖然是生產陶瓷藝術用品的地區，卻沒有屬於自己的茶空間，在喝茶飲食過程中，會發現所用的器皿都是陶製品，本文以鶯歌的陶瓷與三峽的茶葉，具豐富人文特色，進行創新、開發、整合，來推廣當地所製產品及藝品，可用來把藝術帶入生活來發展，以新舊傳統工藝融合的概念，設計出以人、茶、陶、環境相互的空間重新賦予新的意義。

### 目的

喝茶既是一門學問，也是一門藝術，以茶為主題的人文空間，可藉由品茶來，人與茶與陶和環境間的距離，如同捧在手中的茶碗，觀察茶的色澤，細緻地品嚐，與手中茶碗觸感，在心境上的不同而產生變化，能讓來的人心沉澱下來，細心品茶，認識茶葉，欣賞周邊藝術與自然景觀，把藝術帶入生活融入空間。

# 基地位置



基地位置：23942 新北市鶯歌區二甲路 55 號之 30 號

面積：2004.4 平方公尺

坪數：606 坪



新北市



鶯歌區



二甲路55號之30號



大漢溪



## 設計發想



### 春日訪山人

唐 戴叔倫

遠訪山中客，分泉漫煮茶。  
相攜林下坐，共惜鬢邊華。  
歸路逢殘雨，沿溪見落畫。  
侯門童子問，遊樂到誰家。

### 設計方式

可藉由詩詞來作為空間意象的轉換，藉由春日訪山人，這詞得知作者遠訪山中，與友人一同在山林間喝茶，在回家的路上，遇到稀殘雨，並沿著溪畔走發現雨水滴落水面，來做為空間意象的表現。

## 使用者分析

能讓來的人心沉澱下來，細心品茶，認識茶葉，欣賞周邊藝術與自然景觀，把藝術帶入生活融入空間，客群分為茶藝家、陶藝家、收藏家、遊客等。

## 行為分析



品茶



閱讀



散步



交流



展示



欣賞

 茶藝家	可推廣品茶文化的交流，來舉辦茶會，讓人認識茶葉、細心品嚐一杯茶，能與陶藝家相互交流。
 陶藝家	可展現自身所製作的陶藝品，進行展覽，推廣陶瓷文化，與茶藝家相互交流，可由店家代理提供做販售行為。
 收藏家	可供舉辦個人藝品收藏展，與人相互交流藝術涵養美學觀點，提供一個自我發現和自我審思的空間。
 遊客	可來體驗品茶文化的涵養與藝術內涵，從捧在手中的茶碗，觀察茶的色澤，細緻地品嚐，對於手中茶碗觸感與沉靜空間的環境，在心境上的不同而產生變化，逐漸深入其中。

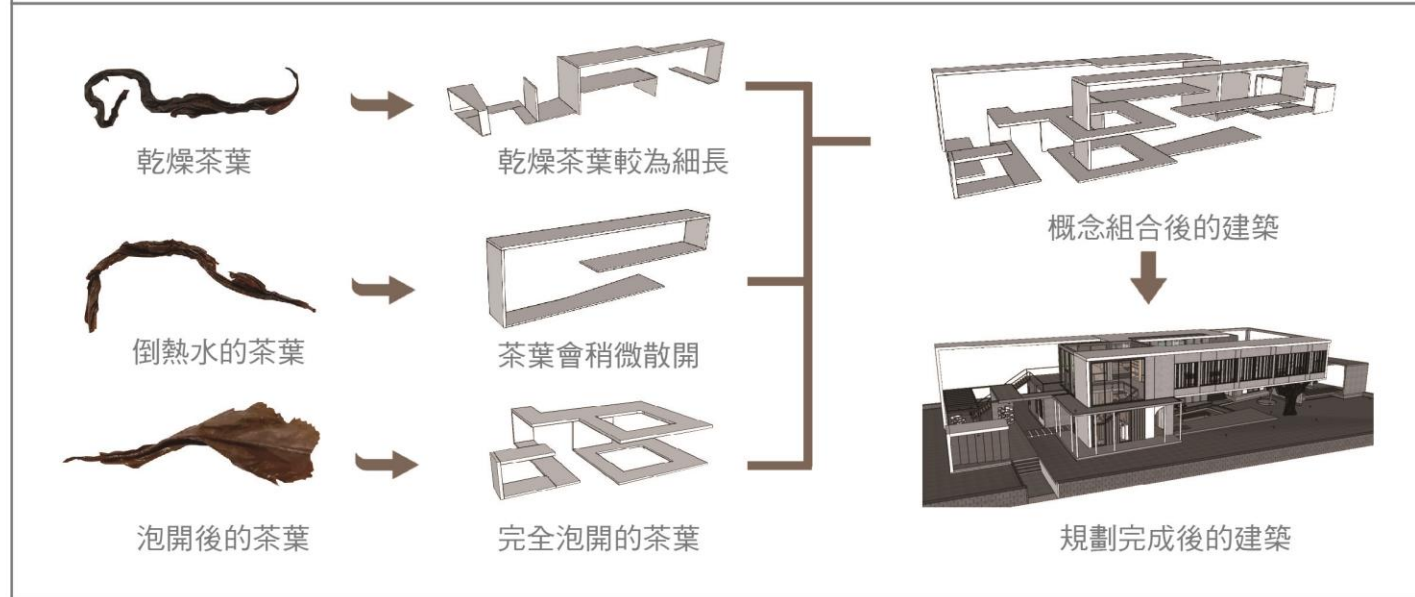
## 設計概念



藉由空間不同層次變化，會發現空間流動具有循環性，可通往各處以一步一景作為設計中心。

## 設計概念

### 以茶葉扭曲作為建築設計概念



建築為簡潔風格，以三峽茶葉作為建築概念結合，以鶯歌陶瓷作為枯樹來融入自然環境，代表生生不息，勇於嘗試開發與創新，枯樹以鋼骨製成、以陶土包覆外圍燒製作為仿生藝術。

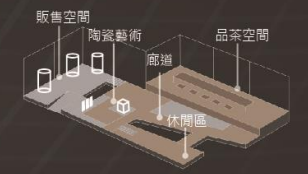


枯樹 (仿生藝術)

一樓平面圖



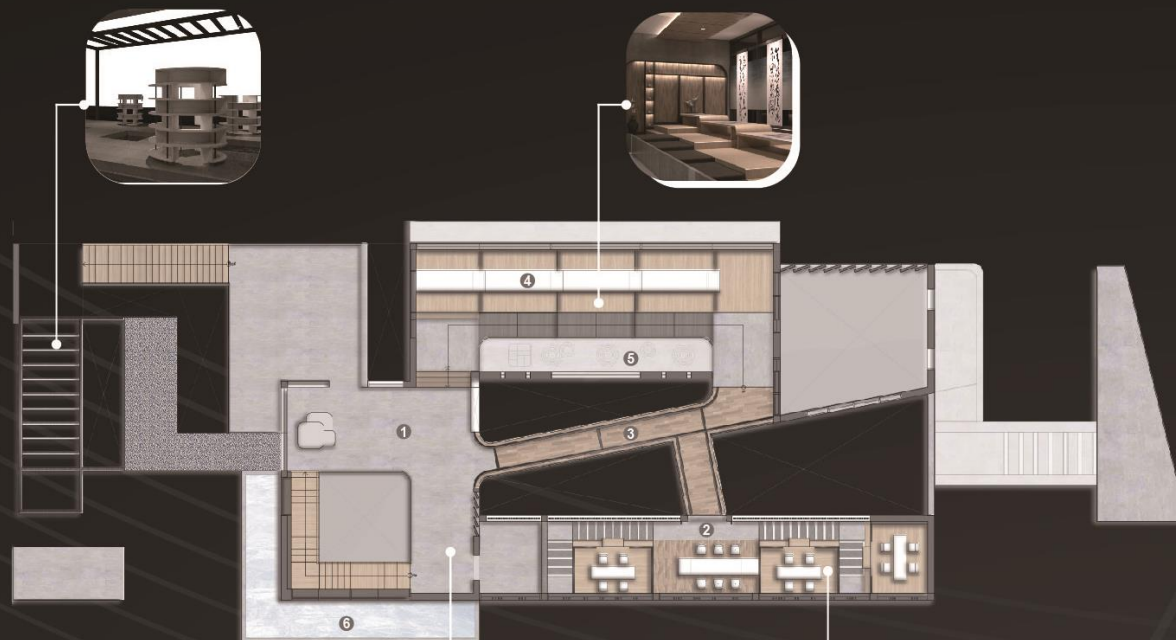
- 1. 入口處
- 2. 大廳空間
- 3. 品茶空間
- 4. 廊道空間
- 5. 陶瓷藝術空間
- 6. 休閒區
- 7. 小廚房
- 8. 女廁
- 9. 男廁
- 10. 販售空間
- 11. 枯山水
- 12. 水景
- 13. 出口處



1F平面圖 0 500 1000

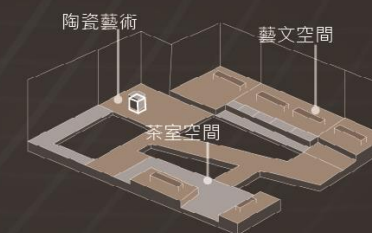


## 二樓平面圖



1. 陶瓷藝術空間
2. 茶室空間
3. 廊道空間
4. 藝文空間
5. 枯山水
6. 水景

2F平面圖 0 500 1000



剖透視示意圖

金屬件  
白橡木  
燒杉木  
木紋磚  
仿木紋黑色陶瓷  
清水模

販售空間

陶瓷藝術空間

廊道空間/休閒空間

入口處





## 建築外觀

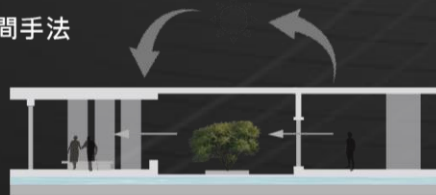
本設計延續茶與陶文化，以鶯歌陶瓷與三峽茶葉的人文特色，提升藝術涵養與美學觀點，藉由詩詞的意境、傳統與現代新舊文化結合，以一步一景為設計概念核心，去感悟茶與藝術空間帶來的感受，創造新茶文化空間，藉茶來觀心悟禪、提煉恭敬之心、體現沉靜的美感，作為空間上的巧思，慢下步伐思考，使設計成為一種傳承、創新、自然共生之間架起橋。

室外空間手法



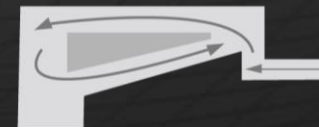
以人觀看水景的視野來延伸重疊，成為一片水景。

室內空間手法



以景與景之間相互重疊方式，依日照時間不同而產生變化。

動線空間手法



空間具有循環性，可通往各處欣賞周邊不同景觀。

入口處門面



茶藝



借景

進門處以較為穩重的長方形清水模做門面，以借景的方式觀看空間庭園設計，表現出既隱私又開放的效果。



大廳空間



茶葉



扭曲

櫃台以水倒入茶壺中，茶葉翻轉來設計，可稱為醒茶，而後方有著茶葉牆，展示各種加工前後茶葉，聞的到茶葉的香氣，宛如整體空間浸泡在茶湯中。

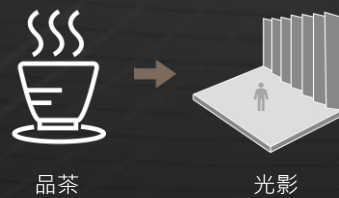
品茶空間



以春日訪山人詩中「分泉慢煮茶」為概念，主要認識茶葉的色、香、味為基礎來做設計，教導茶器的使用方式與禮儀；在旁玻璃步道底部是流水池，並以室內外的方式取景山中田園，宛如詩中分泉慢煮茶。



陶瓷藝術空間



以品茶為光影作為概念，以山水畫作為空間的虛實，石、水作為環境，陶瓷作為仿生藝術來點綴空間，宛如山水般景色造景，來展出陶瓷藝品。



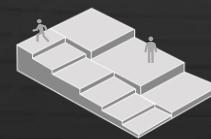
以春日訪山人詩詞中「歸路逢殘雨，沿溪見落」作為空間轉換，一旁作為枯山水，一旁作為流水藝術，藉由空間層次變化，具有循環性，以每一個景、每一個點，一步一景的概念，來尋找屬於自己舒適空間。



以春日訪山人詩中「相攜林下坐」為概念，以燒杉木作為茶葉烘培時的聯想空間，以開放式設計形成一景，而不是單體空間作區分，可根據需求加裝窗紗，做為遮屏使用，作為單獨空間。



種茶



高低差

以種茶為高低差作為概念，以梯田高低差形式與茶墨文化的結合，以桌為竹墨，一層層勾勒貫穿空間，讓來的客人可以學習茶道或是插花等等，可以作藝文教室來使用。



THANKS  
FOR  
LISTENING